

**Szentes Város Polgármesterétől**  
**6600 Szentes, Kossuth tér 6.**

05-20261/2007.

Témafelelős: Agócs Lászlóné  
Lencséné Szalontai Mária

**Tárgy:** Idősek Otthona alapítása (első olvasat)  
Mell.: 1 db Alapító Okirat  
1 db folyamatleírás

**Szentes Város Önkormányzata**  
**Képviselő-testülete**

**S z é k h e l y é n**

Tisztelt Képviselő-testület!

Az Önkormányzatnak címzett támogatás elnyerésével lehetősége nyílt saját beruházással idősök otthona létrehozására. A munkálatok folynak, az otthon átadása a jövő év első felében történhet meg.

Ezért már jelen időszakban fontos feladat, hogy közös gondolkodás induljon meg a megvalósuló létesítmény működtetésére, az intézmény elnevezésére vonatkozóan.

A döntéshez szükséges információk, a döntést igénylő javaslatok az alábbiak szerint kerültek összefoglalásra:

A készülő otthonban a következő felosztású lakószobák, valamint kiszolgáló helyiségek találhatóak:

| <b>Földszint</b>  | <b>Emelet</b>  |
|---|--|
| Demens részlegben 6x4 ágyas szoba<br>3 foglalkoztató  | Rehabilitációs részleg 6x4 ágyas szoba<br>3 foglalkoztató                        |
| Nappali ellátás 50 fő, 2x2 ágyas szoba,<br>2 foglalkoztató,<br>1 pihenő   | 2x1 ágyas, valamint 3x2 ágyas magasabb<br>színvonalú ellátás (WC, fürdő, konyha) |
| 2x2 ágyas betegszoba, 1x1 ágyas elkülönítő  | 6x2 ágyas, valamint 2x4 ágyas hagyományos<br>szintű ellátás                      |
| 2x1 ágyas, valamint 2x2 ágyas magasabb<br>színvonalú ellátás (WC, fürdő, konyha)  | Tornaszoba, 2 társalgó, 2 foglalkoztató  |
| 5x2 ágyas, valamint 2x4 ágyas hagyományos<br>szintű ellátás   | Kápolna  |
| 2 társalgó, 1 foglalkoztató   | Irodák   |
| Kiszolgáló helyiségek: melegítő konyha és<br>ebédlő, mosoda, épületkarbantartó-műhely,<br>fodrászat, pedikűr, büfé, orvosi-rehabilitációs<br>kezelések, fürdők, WC, raktárhelyiségek. | Fürdők, WC, raktárhelyiségek   |

Az intézmény működtetésére vonatkozó lehetőségek:

1. Önállóan gazdálkodó költségvetési szerv
2. Az Idősek Otthona, valamint a Gondozási Központ szakmai önállóságának megtartásával közös gazdasági feladatellátás oly módon, hogy a Képviselő-testület támogatja az intézményi társulás formájában történő működtetést azzal, hogy ki kell kérni a kistérség településeinek véleményét, valamint a Társulási Tanács javaslatát.
3. Vállalkozás formájában működtetett intézmény

### 1. Az önkormányzat által fenntartott, önállóan gazdálkodó költségvetési intézményi formában való működtetés

A személyes gondoskodást nyújtó szociális intézmények szakmai feladatairól és működésük feltételeiről szóló 1/2000. (I.7.)SzCsM rendelet alapján elkészítettük a működési engedély kiadásához szükséges minimális alkalmazotti létszámszükségletet:

| <b>Munkakör</b>   | <b>Fő</b>      |
|---|----------------|
| <b>Bentlakásos intézmény:</b>                                       | 1              |
| Intézményvezető   |                |
| Vezető ápoló  | 1              |
| Szociális gondozó-ápoló   | 24             |
| Mentálhigiénés munkatárs  | 2              |
| Foglalkozásszervező   | 2              |
| <b>Gazdasági kiszolgáló létszám:</b>                                | 1              |
| Gazdaságvezető  |                |
| Ügyviteli alkalmazott (pénztáros, könyvelő, munkaügyi nyilvántartó) | 2              |
| Gondozói ügyintéző  | 2              |
| Raktáros  | 1              |
| Takarítónő  | 5              |
| Műszaki karbantartó+gépkocsivezető                                  | 3              |
| Mosónő, vasalónő  | 2              |
| Varrónő   | 1              |
| Konyhai kisegítő  | 3              |
| Szakács   | 1              |
| <b>Nappali ellátás: klubvezető</b>                                  | 1              |
| Gondozónő   | 1,5            |
| Mentálhigiénés  | 0,5            |
| Létszám összesen:   | 54             |
| Személyi juttatás:  | 84.365         |
| Járulékok:  | 29.902         |
| <b>Összesen:</b>  | <b>114.267</b> |

A létszámokhoz szükséges besorolási bérek, valamint pótlékok a jelenleg hatályos közalkalmazottak jogállásáról szóló 1992. évi XXXIII. törvény alapján a középkategóriás

besorolás alapján kerültek számbavételre. A 3 műszakos rendben dolgozók esetében a Nagyörvény utcai Átmeneti Szállást Biztosító Klub kifizetése volt a számítás alapja.

**A működéshez szükséges dologi kiadások becsült tételei és költsége éves szinten:**

| <b>Dologi kiadások megnevezése</b>  | <b>Dologi és egyéb kiadások</b>  |
|---|--|
| Közüzemi díjak + közüzemi díjak ÁFÁ-ja:<br>Fűtés<br>Villamos energia<br>Víz- és csatornadíj<br>Szemétszállítás, veszélyes hulladék<br>elszállítás<br>Üzemanyag: 1 db mikrobusz, 1 db<br>személygépkocsi<br>Vásárolt élelmezés   | A kiadások tervezésénél a Terney Béla Középiskolai Kollégium, mint bentlakásos intézmény, a Központi Gyermekélelmezési Konyha, valamint a Gondozási Központ 2007. évi tényadatait vettük összehasonlítási alapnak, az árak a 2007. évi árszinten kerültek megállapításra |
| Gyógyszerek, gyógyászati segédeszközök,<br>pelenka, fecskendő, gumikesztyű, kötszer<br>Irodaszerek, nyomtatványok<br>Vásárolt közszolgáltatások<br>Könyvek, folyóiratok (szakkönyvek)<br>Kis értékű tárgyi eszközök (konyhai<br>eszközök, szerszámok)<br>Munkaruha, védőruha<br>Karbantartási anyagok (gépkocsi-, épület-<br>karbantartáshoz)<br>Tisztítószer<br>Textíliák (abrosz, törölköző, törölgető,<br>függöny)<br>Egyéb készletek (foglalkoztatási anyagok)<br>Nem adatátviteli célú távközlési díjak<br>Adatátviteli célú távközlési díjak (ADSL<br>előfizetés)<br>Egyéb kommunikációs szolgáltatások<br>Karbantartási, kisjavítási szolgáltatások<br>(épület karbantartás, gépkocsi karbantartás)<br>Postai kiadások<br>Foglalkoztatás-egészségügyi szolgáltatás<br>Biztonsági riasztó rendszer<br>Belföldi kiküldetés<br>Egyéb befizetési kötelezettségek<br>Különbféle adók, díjak, biztosítások | Az egyéb dologi kiadásokat a már működő Aranysziget Szociális Otthon, valamint a Kisteleki Napsugár Szociális Otthon segítségével állítottuk össze, figyelemmel a jogszabályi előírásokra.   |
| <b>Összesen</b>   | <b>74.219 eFt</b>  |
| <b>Kiadások mindösszesen:</b>   | <b>185.486 eFt</b>   |

**A bevételek becsült éves összege 100 %-os kihasználtság mellett:**

| <b>Bevételek</b>   | <b>Bevételek</b>   |
|--|--|
| Intézményi térítési díjak:<br>Nappali ellátás étkezési térítési díj<br>Nappali ellátás térítési díj<br>Bentlakásos térítési díj  | A nappali ellátás esetében a Gondozási Központ jelenlegi díjaival számol a javaslat, a bentlakásos térítési díjak a környező települések átlaga alapján van figyelembe véve:<br><br>1-2 szobás apartman<br>14 fő x 100.000,-Ft<br>2 ágyas hagyományos<br>22 fő x 80.000,-Ft<br>4 ágyas hagyományos<br>16 fő x 70.000,-Ft<br>demens részleg<br>24 fő x 70.000,-Ft<br>rehabilitációs részleg<br>24 fő x 70.000,-Ft |
| Térítési díjak összesen:   | 97.988 eFt   |
| Egyéb bevételek:<br>Mosodai szolgáltatás<br>Ételmaradék értékesítése<br>Magáncélú telefonbeszélgetés<br>Fodrász üzlet bérleti díja<br>Büfé bérleti díja<br>Áfa bevételek<br>Áfa visszatérülések<br>Normatívából származó bevételek |  |
| Egyéb bevételek összesen:  | 87.498 eFt   |
| <b>Bevételek összesen:</b>   | <b>185.486 eFt</b>   |

*A fenti 2007. évi adatokkal történő számítások szerinti működtetés csak abban az esetben teljesíthető, ha az intézmény egész évben folyamatosan 100 %-os kihasználtság mellett működik.*

**B) Az Idősek Otthona és a Gondozási Központ összekapcsolása oly módon, hogy a két intézmény szakmai önállósága megmarad, a gazdasági feladatok ellátását az Idősek Otthona végzi.**

|   | <b>Szociális Otthon</b> | <b>Gondozási Központ</b>            |
|---|-------------------------|-------------------------------------|
| Tevékenység szociális törvény általi besorolása | Szakosított ellátás     | Alapszolgáltatás                    |
| Ellátandó létszám                               | 150                     | 517                                 |
| Dolgozói létszám                                | 54 fő                   | 39,25 fő                            |
| Térségi feladatellátás jelenleg                 | lehetősége adott        | 3 szakfeladaton jelenleg is működik |

A későbbiekben átgondolandó a Gondozási Központ feladatátrendezésének lehetősége:

**1. Egyik lehetőség, hogy a Nagyörvény utcai telephely idősei (átmeneti ellátás és a nappali ellátás 10+50 fő) átkerülnek az új intézménybe.** A Nagyörvény utcai telephelyen új feladatok beindításával, pld. pszichiátriai betegségben szenvedők átmeneti otthonát, demensek-leépültek részére nappali ellátást lehetne megszervezni annak érdekében, hogy a jelenleg meglévő épület hasznosítása is megvalósítható legyen.

A Nagyörvény utcai szállást biztosító klub áthelyezésével a költségek alakulása a következő: bekerülési költsége 29.663 eFt, ebből 14.500 eFt a saját bevétel, és **6.243 eFt az önkormányzati támogatás.**

**Előnye,** hogy a feladatátadással a Gondozási Központ kiadásai, valamint önkormányzati támogatása csökkenthető, valamint kiküszöbölhető az ellátások közötti átfedések. **Hátránya** lehet, hogy az idősök mobilizálása a megszokott telephelyről a **nappali ellátás** esetében idegenkedést válthat ki.

**Másik fontos tényező,** hogy az Átmeneti Szállást Biztosító Idősek Klubjára jelenleg nagy az igény, ebben az ellátási formában a térítési díj jelenleg 36.000,-Ft. Ez az ellátási forma arra hivatott, hogy azoknak az idős, beteg embereknek nyújtson **átmeneti elhelyezési** lehetőséget, akik nem igényelnének egyébként idős otthoni elhelyezést. Az ellátottak között jelenleg is a legtöbben az Ápolási Osztályról kerültek gondozás alá, addig, amíg újra önmagukat is el tudják látni és otthonukba, vagy családjukhoz kerülnek. A családok is sok esetben kérnek segítséget a szállást biztosító idősek klubjától, ha átmenetileg nem tudják ellátni idős hozzátartozóikat. **Nem biztos, hogy a dupla térítési díj mellett** a szociális otthoni ellátást igénybe vennék, az eddigi igénybe vételi adatok pedig azt támasztják alá, hogy az átmeneti elhelyezési formákra is nagy igény van.

Nem szabad figyelmen kívül hagyni azt sem, hogy a kistérségi szinten működő **jelzőrendszeres házi segítségnyújtás** diszpécser központja is a Nagyörvény utcában van elhelyezve, további működtetésének a jelenlegi 47 készülékkel számolva **1.360 eFt** a többlet költség.

**2. A Dózsa György utcai III. számú idősek klubjában ellátottak** áthelyezése az új intézménybe azonos lehetőségeket és hátrányokat rejt, de többlet költséget jelenthet még az idősek szállítása is, mivel az a terület elég messze van az új létesítménytől. A III. számú idősek klubjában végzett előzetes felmérés szerint a gondozottak 98 %-a elégedett a klub szolgáltatásaival, döntő többsége már 1 évnél régebb óta látogatja az intézményt. A válaszadók 99 %-a úgy nyilatkozott, hogy a jelenlegi klubnál távolabb eső intézmény szolgáltatásait nem venné igénybe. A III. számú klub működtetése 2007. évi adatok alapján **8.999 eFt, ehhez 1.739 eFt önkormányzati támogatás szükséges.**

Nem szabad figyelmen kívül hagyni az időseknek a **szociális törvény által deklarált alapjogukat sem,** mely szerint a lakókörnyezetükhöz legközelebb lévő intézménynek, szolgáltatóknak kell biztosítania az idős ember számára szükséges ellátásokat.

**3. A Horváth Mihály utcai épületben** 2006. évben fejeződött be pályázati forrásból a **fogyatékkal élők nappali ellátásának** bővítése. Az intézmény a forrás elnyerésével kötelezettséget vállalt az ellátás 5 éves működtetésére. A **Munkás utcai épület** 2004. évben

került átadásra, két ellátási forma működik **kistérségi szinten**, melyek kötelező szociális alapszolgáltatások, így egyik esetében sem javasolt a szakosított ellátás integrációja.

Nem hagyható figyelmen kívül az a tény sem, hogy a feladatok átrendezése esetén a működési engedélyezési eljárásban minden telephelyen külön-külön meg kell felelni a működési engedély kiadásához szükséges feltételeknek.

**C) Szentés Város által fenntartott önállóan gazdálkodó költségvetési intézmény, intézményi társulás formájában** működtetve a 2007. évi költségvetési törvényben foglaltakat figyelembe véve az ellátottak után támogatás vehető igénybe abban az esetben, ha az intézmény 2006. január 31-ét követően központi költségvetési vagy európai uniós támogatással jött létre.

A többcélú kistérségi társulások szociális intézményi feladatainak ellátáshoz intézményi társulás által fenntartott intézmény esetében 190.000,- forint/fő kiegészítő támogatás vehető igénybe. **Ennek előnye**, hogy a kiegészítő támogatás összege lehetőséget biztosíthat arra, hogy a térítési díjak összege csökkenjen, - így az idősek számára elérhetőbb az ellátás -, vagy az önkormányzati támogatás mérséklődjön.

Fontos megjegyezni, hogy ha a működtetés során a kistérségi szinten történő ellátás látszik pénzügyileg és szakmailag célszerűnek, nehezebb lesz kivitelezni a működési engedély módosítását, mivel az alap- és szakellátás külön elbírálás alá esik. Azok a községek, ahol hasonló alapellátás működik, - márpedig ezek kötelező feladatok az önkormányzatok számára-, azoknak vissza kellene adni a működési engedélyüket ahhoz, hogy társulni tudjanak.

*Fentieket figyelembe véve az Idősek Otthona önálló költségvetési szervként való működtetésére teszek javaslatot oly módon, hogy az új intézmény, valamint a Gondozási Központ szakmai önállóságának megtartásával a gazdasági feladatok ellátását az Idősek Otthona végzi. A későbbiekre vonatkozóan támogatom, hogy a 2008. évi állami költségvetésről szóló törvény ismeretében meg kell vizsgálni a kistérségi szinten történő működtetés lehetőségét.*

Az önállóság melletti legfontosabb érv, hogy mindkét intézmény volumenében nagy, és teljesen más ellátási formát képvisel. Az alapellátási feladatok kötelezőek az önkormányzat számára, más lehetőségeket biztosít az időseknek, mint a szakellátás. Az intézmények viszont szorosan egymás mellett, kihasználva az együttműködés lehetőségeit, magasabb színvonalon tudják kielégíteni a jelentkező igényeket.

Az intézmény nevére vonatkozóan három javaslatot terjesztek elő, és kérem a Tisztelt Képviselő-testületet, hogy válassza ki az intézményhez illő elnevezést:

- A) „Parkerdő” Idősek Otthona
- B) Szentési Idősek Otthona
- C) Kurca parti „Naplemente” Idősek Otthona

A fentebb már említett 1/2000. (I.7.) SzCsM rendelet szabályozza a bentlakásos szociális intézménybe történő elhelyezés menetét, amit az 1. számú mellékletként szereplő folyamatleírás tartalmaz. Ugyancsak a már hivatkozott jogszabály rögzíti azokat a képesítési előírásokat, amelyek az intézményvezetőre, valamint a munkatársakra vonatkoznak.

A munkálatok folyamatos figyelemmel kísérése, a beszerzések szervezése, bonyolítása érdekében szükségesnek látszik, hogy a Képviselő-testület az intézmény működésének megkezdése előtt vezetőt nevezzen ki az intézmény élére, valamint gazdasági szakembert, aki a pénzügyi feladatokat előkészíti.

Fentiek előre vetítésével az alábbi határozati javaslatot terjesztem a Tisztelt Képviselő-testület elé és kérem annak megvitatását és elfogadását:

...../2007. (IX. 28.)Kt.

Tárgy: Integrált Idősek Otthona

## H A T Á R O Z A T I J A V A S L A T

Szentes Város Önkormányzata Képviselő-testülete megtárgyalta az Idősek Otthonával kapcsolatos előterjesztést, és a következő határozatot hozza:

1. A Képviselő-testület az intézmény működését
  1. Önállóan gazdálkodó költségvetési szerv
  2. Az Idősek Otthona, valamint a Gondozási Központ szakmai önállóságának megtartásával közös gazdasági feladatellátás
  3. Vállalkozás formájában működtetett intézmény
 keretében kívánja megvalósítani.

A Képviselő-testület támogatja az intézményi társulás formájában történő működtetést azzal, hogy ki kell kérni a kistérség településeinek véleményét, valamint a Társulási Tanács javaslatát.

2. A Képviselő-testület az Idősek Otthonának
  - A) „Parkerdő” Idősek Otthona
  - B) Szentesi Idősek Otthona
  - C) Kurca parti „Naplemente” Idősek Otthona elnevezést adja.

3. A Képviselő-testület kimondja, hogy a .....nevű intézményt 2007. október 1-től megalapítja, és az Alapító Okiratát a 2. számú melléklet szerint elfogadja.

4. A Képviselő-testület felkéri a Polgármestert, hogy az intézményvezetői állására a pályázatot hirdesse meg.

A határozatról értesítést kap:

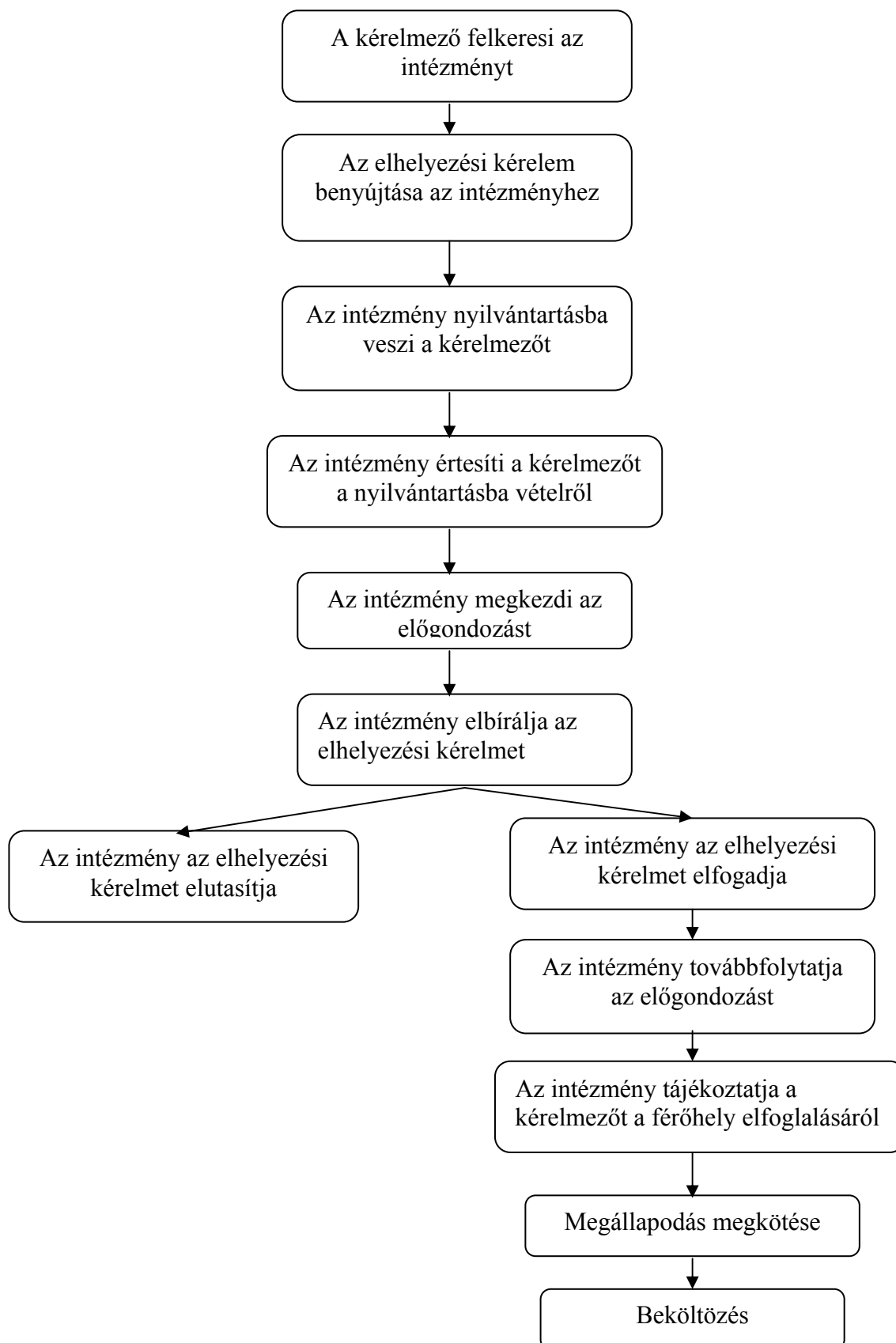
1. Szentes Város Polgármestere
2. Polgármesteri Hivatal Jegyzői Irodája és általa az érintett osztály-, illetve irodavezetők

Szentes, 2007. augusztus 23.

**Szöribik Imre**

1. számú melléklet

**AZ IGÉNYBEVÉTELI ELJÁRÁS FOLYAMATLEÍRÁSA**





## 2. számú melléklet

### Alapító Okirat

#### Szentes Város Idősek Otthona

Szentes Város Önkormányzata Képviselő-testülete a helyi önkormányzatokról szóló 1990. évi LXV. tv. 9. §-a, valamint az államháztartásról szóló 1992. évi XXXVIII. törvény 88. § (1) bekezdésében biztosított jogkörében eljárva a Szentes Város Idősek Otthona alapító okiratát a következők szerint határozza meg:

**Költségvetési szerv neve:** .....

**Költségvetési szerv székhely:** 6600 Szentes, Csallány Gábor part 10.

**Az alapító neve és az alapítás éve:** Szentes Város Önkormányzata Képviselő-testülete 2007.

**Működési terület:** Elsődlegesen Szentes kistérség közigazgatási területe, és országos

**Alaptevékenység:**

TEÁOR 85.31 szociális ellátás elhelyezéssel (szakágazati szám: 853100)

TEÁOR 85.32 szociális ellátás elhelyezés nélkül (szakágazati szám: 853200)

Alaptevékenység keretében végzett feladatok: A szociális igazgatásról és szociális ellátásokról szóló 1993. évi III. tv. 57. § (1) bekezdés j) pontja, valamint a (2) bekezdés a) pontjában meghatározott feladatok.

Az idősek otthonában elsősorban azoknak a nyugdíjkorhatárt betöltött személyeknek az ápolása, gondozása, akiknek egészségi állapota rendszeres gyógyintézeti kezelést nem igényel, önmaguk ellátására nem, vagy csak folyamatos segítséggel képesek.

A nappali ellátás elsősorban az idős koruk miatt szociális és mentális támogatásra szoruló, önmaguk ellátására részben képes személyek részére biztosít lehetőséget a napközbeni tartózkodásra, társas kapcsolatokra, valamint az alapvető higiéniai szükségleteik kielégítésére.

**Az intézmény vállalkozási tevékenységet nem végez.**

**Gazdálkodási jogköre:** Az intézmény önállóan gazdálkodó költségvetési szerv, önálló bér gazdálkodási jogkörrel.

**Rendelkezési jog:** Az intézmény használatában lévő vagyonnal való rendelkezés szabályait Szentes Város Önkormányzata rendelete határozza meg.

**Fenntartó és felügyeleti szerv megnevezése:** Szentes Város Önkormányzata Képviselő-testülete. A közvetlen irányítási feladatokat a Polgármester látja el.

**Az intézmény vezetőjének kinevezési rendje:**

Az intézmény vezetőjét Szentés Város Önkormányzata Képviselő-testülete pályázat útján, a vonatkozó jogszabályoknak megfelelően bízza meg az intézmény vezetésével.

A pályázati eljárás lefolytatására a közalkalmazottak jogállásáról szóló 1992. évi XXXIII. törvény, és a végrehajtására kiadott 257/2000.(XII.26.) Korm. rendelet előírásai irányadóak.

Az Alapító Okiratot Szentés Város Önkormányzata Képviselő-testülete a ...../2007. (IX.28.)Kt. határozatával hagyta jóvá.

Az Alapító Okirat .....napjától hatályos.

Szentés,.....

**Dr. Sztantics Csaba**  
jegyző