

**Szentes Város**  
**szociális**  
**szolgáltatástervezési**  
**konceptiója**

**Készült a Polgármesteri Hivatal Szociálpolitikai Osztályán 2004. novemberében**

**Bevezető**

A szociális igazgatásról és a szociális ellátásokról szól 1993. évi III. tv. 92 § (3) bekezdése értelmében a legalább 2000 lakosú települési önkormányzat a területén élő szociálisan rászorult személyek részére biztosítandó szolgáltatási feladatok meghatározása érdekében szolgáltatástervezési koncepciót készít, melynek tartalmát a helyi önkormányzat két évente felülvizsgálja és aktualizálja.

A koncepció tartalmazza elsősorban:

- a) a lakosságszám alakulását, a korösszetételét, a szolgáltatások iránti igényeket,
- b) az ellátási kötelezettség teljesítésének helyzetét,
- c) a szolgáltatások működtetési, finanszírozási kereteit,
- d) az egyes ellátotti csoportok sajátosságaihoz kapcsolódóan a speciális ellátási formák, szolgáltatások biztosításának szükségességét.

Fontos figyelembe venni azt a törvényi rendelkezést, mely szerint a települési önkormányzat által készített koncepciónak illeszkednie kell a megyei önkormányzat által készített koncepcióhoz.

Az alapkoncepciónak kell tartalmazni a fő irányvonalat, melynek mentén meg kell határozni a szociális szolgáltatások fejlesztésének alapelveit, áttekinteni az intézmények munkáját és a még hiányzó ellátási formák bevezetésének lehetőségét.

A szolgáltatástervezési koncepció elsődleges célja tehát, hogy az ellátási kötelezettség keretébe tartozó feladatok tervezését, a hiányzó ellátások megszervezésének módjait, a más (nem állami, egyházi) fenntartókkal történő kapcsolattartás feladatait határozza meg.

A szolgáltatástervezési koncepció megalkotásának kötelezettsége azért is fontos, hogy a különböző szolgáltatások fejlesztése, a szükséges tárgyi-személyi feltételek biztosítása, a szakmai feladatok ellátása és teljesítése ne az éves költségvetési “alkuk” eredménye legyen, hanem egy átgondolt, megalapozott koncepcióra épüljön.

Az önkormányzat eddig is kiemelt feladatának tekintette a szociális ellátórendszer kialakítását oly módon, hogy minden érintetthez eljusson a segítség. Ennek a szemléletnek a jegyében készült el 2002. évben a város Szociális Térképe, valamint 2004. évben a koncepció mellékletét képező felmérés, amely teljes egészében a szociális ellátórendszert érintette.

Az önkormányzati szociális igazgatásban, a szociális szolgáltatások biztosításánál is kézzelfoghatóvá válnak az uniós elvek. Az alapvető szociális szolgáltatások elérhetőségének

biztosítása, minőségük garantálása olyan feladatok, amelyek még hosszú évekre meghatározzák a szociálpolitikai teendőket.

## **A Város**

Szentes város az Alföld közepén, Csongrád megye északi részén, a Tisza bal partján, a Körösből eredő Kurca két oldalán terül el. Több százéves történetében kialakult sajátos arculata egyediséget kölcsönözve megkülönbözteti az alföldi városoktól. Ugyanazok a földrajzi, gazdasági, társadalmi erők, amelyek a város arculatát egyedivé alakították, formálták a városlakók szemléletét, lokálpatriotizmusát is. Ennek eredménye a folyamatos, dinamikus fejlődés, a lehetőségek függvényében a városi infrastruktúra bővülése.

Szentes adottságai: kiváló termőföld, gazdag vízhálózat, kiépült infrastruktúra, megóvott természeti táj, kiváló intézményhálózat, egészséges lokálpatriotizmus. A térség gazdasági élete, fejlettsége és lehetőségei szempontjából meghatározóak a jó termőtalajok, a napsütés és a geotermikus energiában való bővelkedés. A lakosság száma 31.148 fő. A Budapesttel összekötő M5-ös autópályától 40 km-re, a román és a jugoszláv határtól 70 km-re fekvő dinamikusan fejlődő kisvárosban áthalad a 45-ös főút. A hagyományos mezőgazdaság mellett működik ipar, és mezőgazdaságra épült feldolgozás. Meghatározó a mezőgazdasági kutatómunka, melyre épülve innovációs központ létesült a városban. Az elmúlt években az elektromechanikai, elektronikai, finommechanikai, fa- és fémipari üzemek jelenléte is jellemző. Az infrastruktúra fejlettségét mutatja a 95 %-ban kiépült úthálózat, a szervezett szemétszállítás, szelektív hulladékgyűjtés, korszerű szilárd hulladékkezelés feltételeinek megléte. A szennyvízcsatorna hálózat kiépítettsége 60 %-os, azonban a 2004-2006. években tervezett fejlesztés megvalósításával várható e területen is lényeges javulás. A szennyvíztisztítás a településen megoldott, megfelelő kapacitású tisztító működik.

A zöldfelületek a városban bővülnek, rendezett parkok, játszótérek, sétányok, ligetek szolgálják a városban élők és a pihenni vágyók kényelmét.

Az Ipari Park folyamatosan bővül. A lakosság száma csökkenő tendenciát, korösszetételében pedig lassú öregedést mutat.

A településen a vállalkozói aktivitás magas, melyek főként a kereskedelemben, szolgáltatásban és a mezőgazdaságban működnek. A városban a kis- és középvállalkozások mellett a legjelentősebb gazdasági egységek: a Hungerit csoport /baromfi feldolgozás/, Legrand Rt. / francia érdekeltséggel, villamossági szerelési anyagok gyártása/, a Svéd ablak Kft. /nyílászárók gyártása/, Pankotai Agrár Rt. /állattenyésztés, gabona termelés, élelmiszer előállítás/, Árpád –Agrár Rt. /termálvízre alapozott zöldségtermelés/, Ganz-

Acélszerkezetgyártó Kft. /jármű alkatrészgyártás/, Fémtechnika Vasipari Kft. /gép- és fémtömegcikk gyártás/, Kontaset Kft. /fémtömegcikk-gyártás/.

A város értékei szempontjából kiemelendő a termálvíz adta turisztikai lehetőségek között a Széchenyi ligeti Strandfürdő és a Termál Gyógyfürdő, mely létesítmények mind a sport, mind a gyógyító tevékenység szempontjából kiemelt jelentőségűek.

“Szentés a Nemzet Sportvárosa 1996.” cím viselője, többek között a világhírű magyar vízilabda egyik hazai fellegvára, de kiemelkedő eredményeket érnek el a versenytáncosok, a kyokoshin karatésok, a senior úszók, futballisták, teniszezők, asztaliteniszezők. Feltörő sportág a teke, ökölvívás, de hagyományai vannak a vívásnak, a kajak-kenuzásnak, sportrepülésnek, íjászatnak is.

Kulturális látnivalók, építészeti értékek jelentős számban találhatóak a városban. A Kurca sétány, parkok mellett egyedül álló szépségű a copf stílusú, manzárdtetős városháza, szecessziós stílusú katolikus általános iskola, a barokk Szent Anna katolikus templom és a bíróság klasszicista épülete.

A két szoborközpontú főteret monumentális épületek veszik körül: a klasszicista megyeháza, a református iskola épülete, a Református Nagytemplom, valamint a lechneri stílusjegyeket hordozó Petőfi Szálloda. Érdekes még többek között kiemelni az ortodox, az evangélikus templomot, valamint a Luther téri díszkutat és a könyvtárként működő egykori zsinagóga épületét is.

## Demográfiai adatok

Születések és halálozások alakulása

	<b>Születések száma</b>	<b>Halálozások száma</b>
2001. év	256	381
2002. év	251	294
2003. év	246	393

A lakosság korösszetételének változása

	<b>0-17 évesek</b>	<b>18-59 évesek</b>	<b>60 év felettek</b>
2001. év	6414	18925	6526
2002. év	6275	18804	6542

2003. év (KSH adat)	5982	18447	6719
---------------------	------	-------	------

Szentes népessége 1980-ban volt a legmagasabb 34.613 fővel, mely a 2003. december 31-i Központi Statisztikai Hivatali adatok szerint 31.148 főre csökkent.

A korösszetétel tekintetében elmondható, hogy a lakosság lélekszámának csökkenése mellett nő az idős lakosság száma, a város lakóinak több mint 20 %-a 60 éven felüli, amely adódik az aktív korú népesség korai halálozásából, a születések számának csökkenéséből, az aktív korú fiatal munkavállalók elvándorlásából.

Szentes város kiterjedt külterülettel rendelkezik, ahol számottevő tanyavilág van. A tanyák többségének infrastrukturális állapota igen rossz és az ott élők szociális segítségnyújtásra szorulnak. A tanyák kisebbik részénél kitapintható, hogy gazdasági célokat szolgálnak, s a lakhatási funkció csak ideiglenes, gyakran csak eseti.

A tanyasi életforma periferizálódást jelent. Az állandó jelleggel tanyán élők többsége időskorú, vagy létminimum alatt élő gyermekes család, akiknek megélhetését a gyermekek után járó támogatások és az alkalmi munkából származó jövedelem biztosítja. Ezek a családok várhatóan előbb-utóbb igénylik az intézményi ellátást, hisz a tanyai feltételek között többségük képtelenné válnak az önellátásra.

Szentes külterületén 2.868 fő él, ebből a város 5 km-es vonzáskörzetében lakik 1.622 fő, a várostól mintegy 15-30 km-re fekvő cserebökényi tanyákon 427 fő, Lapistó-Dónát-“D” oldal lakosság száma 421 fő, míg Magyartés-Mentettrét-Kistőke területén 398 fő él.

Ezekből az adatokból egyértelműen kitűnik, hogy a koncepcióban kiemelten kell kezelni az idős, valamint a külterületen élő, tanyasi embereket.

### **Munkanélküliség a városban**

Szentes város jelenlegi munkahelyei a régiók átalakulásával, újak megjelenésével és egyéni vállalkozások beindulásával jellemezhetőek. A munkahely választás biztonsága és lehetősége megszűnt, igen sokan kiszorultak (kiszorulnak) a munkaerő-piacról, különösen hátrányos helyzetbe kerültek a roma származású munkavállalók. Ezáltal viszont a szociális gondoskodási igények növekedtek.

Ebben a folyamatban a szociális törvény megjelenése óta munkaerő-piaci szempontból számottevő változás nem állapítható meg, aki annak idején bekerült a szociális segélyezésbe,

nagyon sok esetben nem tudott továbblépni, “beszorult” a rendszerbe és ma is a fő megélhetési forrást a különböző támogatási formák jelentik számára.

A Csongrád Megyei Munkaügyi Központ Szentesi Kirendeltségének 2004. szeptemberi adatai szerint Szentes és térségében a regisztrált munkanélküliek száma 1912 fő, amely az elmúlt év hasonló időszakához képest 409 fővel magasabb.

A térség munkanélküliségi rátája 10,5 %, Szentes városé 9,9 %.

Település neve	Regisztrált fő	Ellátott fő	Munkanélküliségi ráta
<b>Szentes</b>	<b>1291</b>	<b>418</b>	<b>9,9</b>
Árpádhalom	34	8	17,0
Derekegyház	87	34	13,1
Eperjes	24	6	11,5
Fábiánsebestyén	112	43	12,0
Nagymágocs	122	49	10,5
Nagytóke	23	14	13,1
Szegvár	219	63	12,0
Összesen	1912	635	10,5

Az új ellátottak legnagyobb része továbbra is a mezőgazdaságból, a feldolgozóiparból és az ezekkel kapcsolatos munkahelyekről kerül ki. E tekintetben a kereskedelmi ágazat képvisel még jelentősebb értéket.

Iskolai végzettségük alapján – az eddigiekhez hasonlóan – jelenleg is a szakmunkásképzőt végzettek vannak a legnagyobb számban, de jelentős az általános iskolát végzettek száma is.

Állománycsoportonkénti megoszlás alapján a fizikai foglalkozásúak képezik a döntő többséget.

Életkor szerinti megoszlás alapján a legnagyobb számban a 26-35 és a 36-45 éves korosztály képviselteti magát, mellettük jelentős a 21-25 évesek és a 46-50 évesek száma is.

A pályakezdő munkanélküliek létszáma az egy évvel korábbi időszakhoz képest 74 fővel nőtt. Korosztályukat megvizsgálva a 20-24 évesek vannak döntő többségben, iskolai

végzettségüket tekintve a legmagasabb létszámban a szakközépiskolát végzett fiatalok vannak.

Az adatokból megállapítható, hogy az elhelyezkedés nehézségei, körülményei és a munkaügyi központ által nyújtott lehetőségek sajnos nem elegendőek a munkaerő-piacról átmenetileg, vagy tartósan kiszorultak problémáinak megoldására. E probléma enyhítésére pályázott eredményesen az Önkormányzat a „Küzdelem a munka világából történő kirekesztődés ellen” Uniós támogatásra, mely 50 fő foglalkoztatását biztosítja 12 hónapon keresztül.

Ehhez sok esetben hozzájárul a munkavállaló hozzáállása is, valamint az, hogy az állásajánlatok és a munkavállalói igények sokszor nem találkoznak, a munkáltatóknak is vannak elvárásaik a dolgozókkal szemben.

A másik kedvezőtlen tapasztalat, hogy a munkavállalók legnagyobb részét csak valamilyen aktív eszköz bevonásával lehet elhelyezni, mivel a munkáltatók ragaszkodnak a főképp gazdasági okokkal magyarázható támogatási formákhoz.

Ilyen elhelyezkedést szolgáló támogatási formák pld.

- közhasznú foglalkoztatás,
- bértámogatás,
- munkatapasztalat szerzés támogatása.

Fentiek alapján kiközvetített munkanélküliek adatai 2004. szeptember hónapban

Tám.for- ma	Ált. Isk.	Szadm.	Szakköz.	Techn.	Gimn.	Főisk.	Egyetem	Összes
Közh.	3	3	0	0	1	1	0	8
Bértám.	2	11	2	1	1	0	0	17
Munka- tapaszt.	2	0	0	0	1	1	0	4
Össz.	7	14	2	1	3	2	0	29

A munkanélküliség időtartama szerinti megoszlása alapján megállapítható, hogy magas az egy évnél régebb óta munkanélküliek aránya, és ebből kb. 30-40 % tartósan, a munkanélküliségre berendezkedve éli életét. Pozitívumként kell megemlíteni, hogy az újonnan munkanélkülivé válók többsége rövidebb-hosszabb idő után, adott esetben élve az átképzés lehetőségével, képessé válik az elhelyezkedésre.

Szentes és térségében a mezőgazdaság különböző ágazataiban jelentős az idény, illetve alkalmi jellegű munka. A segítő (barát, szomszéd, ismerős) által kialakult „szürke gazdaság” adatai nem ismertek, de létezését igazolja, hogy elsősorban alacsony képzettségű munkanélkülieknél a kiközvetítések alkalmával sok munkanélküli „átfésülése” kell ahhoz, hogy eredményes legyen az akció.



**ÁBRA**

## **Az önkormányzat által biztosított pénzbeli és természetbeni szociális ellátások**

A szociális ellátórendszer legfontosabb feladata a szociális szolgáltatások elérhetőségének biztosítása, a minőség garantálása, amely hosszú évekre meghatározza a szociálpolitikai teendőket. Elsődleges szempont ennek végrehajtásakor a szociális helyzetüknél fogva hátrányos helyzetben lévők segítése, a körülményekhez, lehetőségekhez képest az életminőség javítása, szinten tartása. Ehhez elengedhetetlen a jól célzott és magas színvonalú segélyezési rendszer.

Jelenleg a szociális igazgatásról és szociális ellátásokról szóló 1993. évi III. tv., a gyermekek védelméről és a gyámügyi igazgatásról szóló 1997. évi XXXI. sz. törvény, valamint az e törvények alapján megalkotott helyi rendeletek határozzák meg a szociális ellátások körét, a támogatási formákat, az igényelt támogatásokhoz szükséges feltételeket, a támogatások összegeit. A szociális törvény úgy fogalmaz, hogy *“a szociális ellátás feltételeinek biztosítása – az egyének önmagukért és családjukért, valamint a helyi közösségeknek a tagjaikért viselt felelősségén túl – az állam központi szerveinek és a helyi önkormányzatoknak a feladata”*.

Az ellátórendszer *pénzbeli és természetbeni, valamint személyes gondoskodást nyújtó* ellátásokat különít el.

### **Pénzbeli ellátások**

#### **Időskorúak járadéka**

Az időskorúak járadéka a megélhetést biztosító jövedelemmel nem rendelkező, a nyugdíjkorhatárt betöltött időskorú személy részére nyújtott támogatás. A támogatás összege családban élő személy esetén a nyugdíjminimum 80 %-a, egyedül élő idős esetén pedig 95 %-a. A szociális törvény módosítása miatt megszűnt az a lehetőség, mely szerint az önkormányzat hagyatéki teherként bejelentette a kifizetett járadék összegét, viszont a központi költségvetésből a kifizetett támogatás 90 %-a visszaigényelhető.

#### **Rendszeres szociális segély (67 %-os rokkantak)**

Az önkormányzat rendszeres szociális segélyt állapít meg azon rászorult részére, aki

- 18. életévét betöltötte és aktív korú, továbbá
- munkaképességét legalább 67 %-ban elvesztette, és saját jogú nyugdíjszerű ellátáshoz szükséges szolgálati idővel nem rendelkezik, vagy
- vakok személyi járadékában, vagy
- fogyatékosági támogatásban részesül.

Ennek az ellátásnak az esetében is megszűnt a lehetősége annak, hogy hagyatéki teherként az önkormányzat bejelenthesse, viszont a központi költségvetésből ebben az esetben is visszaigényelhető a kifizetett támogatás 90 %-a. A támogatás összege a nyugdíjminimum 80 %-a.

### **Rendszeres szociális segély (aktív korúak)**

Aktív korú, nem foglalkoztatott rendszeres szociális segélyében részesülhet, aki:

- a munkanélküli járadékát kimerítette,
- a jövedelempótló támogatás időtartamát kimerítette, vagy
- a munkaügyi központtal, az önkormányzattal a kérelem beadását megelőző két évben belül legalább egy évig együttműködött, feltéve, hogy megélhetése más módon nem biztosított.

A támogatást kérőt az önkormányzatnak legalább 30 napig foglalkoztatnia kell közcélú foglalkoztatás keretében. Ha az önkormányzat a foglalkoztatását nem tudja megoldani, akkor rendszeres szociális segélyt kell számára folyósítani, melynek összege a nyugdíjminimum 70 %-a.

A központi költségvetés 90 %-os támogatást biztosít a segélyhez, a közcélú foglalkoztatás finanszírozását teljes egészében átvállalja.

### **Lakásfenntartási, fűtési támogatás**

Az önkormányzat lakásfenntartási, fűtési támogatást nyújt azoknak, akik a helyi rendeletben foglaltak szerint erre a támogatási formára nyújtanak be kérelmet. A főbb irányvonalakat a szociális törvény határozza meg, melynek értelmében megkülönböztetünk 2004. évtől normatív lakásfenntartási támogatást, valamint a méltányossági lakásfenntartási támogatást, amit az önkormányzat helyi rendelete szabályoz. A szociális törvény megszüntette a fűtési támogatást, mint külön ellátást, a lakásfenntartási támogatás keretein belül lehet igényelni. Önkormányzatunk, mivel a törvény lehetőséget biztosít másfajta támogatások megállapítására is, a továbbiakban is a régi rendelkezéseknek megfelelően nyújtja a fűtési támogatást.

A központi költségvetésből a normatív lakásfenntartási támogatás 90 %-át lehet visszaigényelni, a méltányossági lakásfenntartási támogatás, valamint a fűtési támogatás teljes egészében az önkormányzat saját pénzeszköze.

A szociális törvény azt is kimondja, hogy a normatív lakásfenntartási támogatás minimum összege havonta 2.500,-Ft.

### **Ápolási díj**

Ápolási díj a tartósan gondozásra szoruló személy otthoni ápolását ellátó nagykorú hozzátartozó részére biztosított anyagi ellátás. Az önkormányzat alanyi és méltányossági alapon állapít meg ápolási díjat. Az alanyi jogon juttatott ápolási díj a súlyosan fogyatékos, vagy 18 éven aluli tartósan beteg gyermek gondozása esetén állapítható meg.

Az ápolási díj összege az alanyi jogú, valamint az előtte munkaviszonyban álló méltányos támogatást kérő esetén a nyugdíjminimum 120 %-a, méltányos támogatást igénylő esetén, ha nem volt munkaviszonya, a törvény értelmében a nyugdíjminimum 80 %-a.

Mivel a folyósítás időtartama szolgálati időre jogosít, ezért járulékfizetési kötelezettség terheli.

Az alanyi jogú ápolási díj törvényben meghatározott minimumösszege a nyugdíjminimummal azonos, melynek 90 %-át a központi költségvetés megtéríti, a méltányos támogatás önkormányzati forrás.

### **Átmeneti segély**

Az önkormányzat a létfenntartást veszélyeztető rendkívüli élethelyzetbe került, valamint időszakosan létfenntartási gonddal küzdő felnőtt személyek részére átmeneti segélyt nyújt. Ezt a támogatási formát lehet kérni élelmiszerre, ruhaneműre, gyógyszerre, lakással kapcsolatos rezsiköltségek csökkentésére, ha az igénylő nem jogosult lakásfenntartási, vagy fűtési támogatásra. Ez az a támogatási forma, ahol az önkormányzatnak a legnagyobb lehetősége van a törvényi rendelkezések betartása mellett a differenciálásra, a valóban célzott és hatékony segítségre.

### **Temetési segély**

Temetési segélyt nyújthat az önkormányzat annak a személynek, aki meghalt hozzátartozója eltemettetéséről gondoskodott és a temetési költségek viselése a saját, illetve családja létfenntartását veszélyezteti. A temetési segély összege a nyugdíjminimummal azonos.

### **Munkanélküliek jövedelempótló támogatása**

Ezt a támogatási formát 2000. május 1-je óta nem lehet megállapítani, de azon személyek részére, akiknek ezt az ellátást 2000. április 30-ig állapították meg, azok részére folyósítani kell. A jogszabályi rendelkezések értelmében még egy-két év, amíg minden ellátott jogosultsága megszűnik. A jövedelempótló támogatás összege havonta a nyugdíjminimum 80 %-a

A támogatás összegének 75 %-át a központi költségvetésből vissza lehet igényelni.

### **Rendszeres gyermekvédelmi támogatás**

Rendszeres gyermekvédelmi támogatást lehet megállapítani annak a gyermeket nevelő családnak, amelyben a család egy főre eső jövedelme nem haladja meg a nyugdíjminimumot. Magasabb összegű ellátásra jogosult az a gyermek, aki gyámhivatali, bírósági határozat értelmében gyámság alatt áll. A rendszeres gyermekvédelmi támogatás összegét a gyermekvédelmi törvény határozza meg, mely szerint annak összege gyermekenként a nyugdíjminimum 22 %-a. A magasabb ellátás összegét minden évben a költségvetésről szóló törvény mondja ki. A valódi rászorultságot vagyonyilatkozatokkal, helyzetértékelésekkel lehet alátámasztani.

A kifizetett támogatás 90 %-a a központi költségvetésből visszaigényelhető.

### **Rendkívüli gyermekvédelmi támogatás**

Az önkormányzat rendkívüli gyermekvédelmi támogatásban részesíti azt a gyermeket nevelő, gondozó családot, amely létfenntartását veszélyeztető élethelyzetbe kerül, illetve időszakosan létfenntartási gondokkal küzd. Ez a támogatás akkor adható, ha a gyermeket gondozó család jövedelme nem haladja meg a nyugdíjminimum 20 %-kal növelt összegét. Igényelhető ruhaneműre, élelmiszerre, megélhetésre, lakással kapcsolatos rezsiköltségek csökkentésére, ha a család nem részesül lakásfenntartási támogatásban.

### **Rendszeres nevelési segély**

Gyermekeiket egyedül nevelő, vagy tartósan beteg gyermek gondozását ellátó szülők részére nyújtható támogatás, ha a rendszeres gyermekvédelmi támogatás kereteit jövedelmi viszonyaik meghaladják.

### **Önkormányzati ösztöndíj támogatás**

A Bursa Hungarica önkormányzati ösztöndíjat váltotta fel ez a támogatási forma. Szociális rászorultságtól függően támogatás adható azoknak a felsőfokú oktatási intézményekben tanuló fiataloknak, akik anyagi helyzetüknél fogva erre rászorulnak. A helyi szabályozás értelmében a támogatás összege maximum 30.000,-Ft, és annak adható, akinek a családjában az egy főre eső jövedelem nem haladja meg a nyugdíjminimum 20 %-kal növelt összegét.

### **Természetbeni ellátások**

A jól célzott segélyezési rendszer egyik fő pillére a természetbeni ellátások köre, amellyel elérhető, hogy a szociális juttatások valóban a családok alapvető megélhetéséhez nyújtsanak segítséget. A támogatási rendszer lényege, hogy a rászorulóknak a támogatást intézményhez, szolgáltató vállalatokhoz, gyógyszertárakhoz kapják, így valóban a határozatban megjelölt célra kerül felhasználásra.

A természetbeni ellátások nagy köre a lakásfenntartási, fűtési támogatás, valamint a gyermekek napközbeni ellátása, napközi térítési díjának átvállalása. A támogatás megállapításának szabályai azonosak a pénzügyi ellátásoknál felsoroltakkal, azzal a fontos különbséggel, hogy ebben az esetben a támogatást nem a kérelmező, hanem a szolgáltató vállalatokhoz, intézményekhez utalja az önkormányzat.

### **Adósságkezelési szolgáltatás, valamint az ahhoz kapcsolódó lakásfenntartási támogatás**

Lakhatást segítő adósságkezelési szolgáltatásban részesítheti az önkormányzat azt a családot, akinek lakással kapcsolatos tartozása meghaladja az 50.000,-Ft-ot, de nem haladja meg a 266.000,-Ft-ot és lakhatása veszélyeztetve van. A támogatás megállapításának szabályai azonosak a lakásfenntartási támogatás folyósításánál előírtakkal, kiegészítve az adósságkezelési tanácsadással, amelyben a kérelmezőnek részt kell vennie, a tanácsadóval együtt kell működnie tartozásának rendezése érdekében.

Az adósságkezelési szolgáltatásba beletartozik az adósságkezelési támogatás mellé folyósított lakásfenntartási támogatás, melynek célja, hogy az elmaradt tartozások kifizetésével egyidőben ne keletkezzen újabb tartozás.

Mindkét ellátás esetében a megállapított és kifizetett összegek 90 %-kát a központi költségvetésből vissza lehet igényelni.

### **Iskolaotthonos gyermekek ingyenes étkeztetése**

Ezzel a támogatási formával a 4/2001.(I.26.)OM rendelet azon rendelkezésének tesz eleget az önkormányzat, mely szerint az iskolaotthonos nevelésben és oktatásban biztosítani kell az ingyenes tankönyvellátást és étkeztetést mindazoknak a tanulóknak, akik rendszeres gyermekvédelmi támogatásban részesülnek.

### **Közzététel**

Az önkormányzatnak kell gondoskodni az illetékességi területén azon vagyontalan személyeknek közkölségen történő eltemettetéséről, akiknek nincs, vagy nem lelhető fel tartásra köteles és képes hozzátartozója.

Egyre több esetben kell ezt a feladatot átvállalni abban az esetben is, ha van hozzátartozó, de nem képes a temetési költségek fedezésére.

Ilyenkor az önkormányzat kötelezi a hozzátartozót a temetési költségek részletekben történő visszafizetésére, de kérelemre, ha a hozzátartozó nehéz anyagi körülmények között él, a temetési költség visszafizetését elengedheti.

### **Közgyógyellátás**

A szociális törvény értelmében az önkormányzat közgyógyellátásban részesíti azt a személyt, aki szociális helyzetéből kifolyólag gyógyszerköltségeit egyedül nem képes viselni. A helyi rendeletben megfogalmazottak szerint a méltányosságból kiadott igazolvánnyal az igénylő térítésmentesen jogosult a társadalombiztosítás által támogatott egyes gyógyszerek igénybevételére ugyanúgy, mint a normatív és az alanyi jogú igazolvány tulajdonosa.

A méltányosságból kiadott közgyógyellátási igazolványok után az önkormányzat térítési díjat fizet, a MEP-nek, amely a nyugdíjminimum 75 %-a.

### **Intézményrendszer**

#### **Szentes Város Bölcsődéje**

A Bölcsőde a 3 éven aluli gyermekek napközbeni ellátását, szakszerű gondozását és nevelését biztosító intézmény, amely ezeken túl végezheti a fogyatékos gyermekek korai rehabilitációs és rehabilitációs célú nevelését és gondozását is.

Az intézmény 60 férőhellyel működik, az alapellátáson túl szolgáltatásként időszakos gyermekfelügyelettel, házi gyermekfelügyelettel segíti a szülőket, amikor elfoglaltságuk miatt nem tudják megoldani gyermekük elhelyezését, beadhatják a bölcsődébe 1-2 órára, vagy egész napra is. A gyermekek ebben az esetben is teljes körű ellátást kapnak térítési, illetve felügyeleti díj ellenében.

A kötelező ellátáson túl az intézmény biztosítja a városban az óvodás, iskolás korú ételallergiás gyermekek étkeztetését is.

#### **A Családsegítő Központ**

A Szentesi Családsegítő Központ személyes gondoskodást nyújtó szociális, és gyermekvédelmi alapellátást biztosító intézmény, mely ezen túlmenően, alaptevékenységként szabadidős szolgáltatásokat, és önálló szervezeti egységként közoktatási feladatot is ellát.

### **1. Családsegítő Szolgálat**, mint személyes gondoskodást nyújtó szociális alapellátás

- Az 1993. évi III. tv., és a 1/2000. ( I.7.) SzCsM rendeletnek megfelelően ellátja a családsegítés feladatát önálló szervezeti egységben.
- Célja szociális és mentális problémák esetén az életvezetési nehézségek elhárításának és feloldásának, továbbá a helyi szociális szükségletek feltárásának és megoldásának elősegítése.
- Családsegítés körébe tartozik különösen:
  - szociális feszültségek okainak feltárása, a megoldásokra javaslat készítése és segítségnyújtás;
  - életvezetési (pl. nevelési, pszichológiai, egészségügyi ) tanácsadás, vagy ennek megszervezése;
  - egyének és családok kapcsolatkézségének javítása;
  - krízishelyzetben segítő beavatkozás;
  - egyéni-, pár- és családterápiás tevékenység végzése, ennek megszervezése;
  - lehetőségek kutatása a városi szintű mentálhigiénés és preventív programok szervezésére, megvalósítására, és ezek pénzügyi, szakmai feltételeinek megteremtésére (pl. pályázatok).
  - önszolgáltató csoportok szerveződésének és működésének segítése;
  - hivatalos ügyek intézésének segítése.
- A jelentkező igények alapján speciális ellátások szervezésére, megfelelő szakemberek megléte esetén ellátására törekszik. Ezek körébe tartozik pl.:
  - kórházi szociális munka;
  - kisebbségi szociális munka;
  - adósságkezelési programban való részvétel stb.

**2. Gyermejjóléti Szolgálat** az intézmény önálló szervezeti egységként működő személyes gondoskodást nyújtó gyermejjóléti alapellátás , mely tevékenységét az 1997. évi XXXI. tv, és a 15/1998. (IV.30.) NM. rendeletben szabályozott módon végzi.



a, A gyermek testi, értelmi, érzelmi és erkölcsi fejlődésének, a családban történő nevelésének elősegítése érdekében:

- a gyermeki jogokról, a támogatásokról és az ellátásokról való folyamatos, városi szintű tájékoztatás, a gyermekek és szülei támogatáshoz való hozzájutásának, és a jogaik érvényesítésének segítése, a támogatások célszerű felhasználására való felkészítés;
- pszichológiai, nevelési, mentálhigiénés, családtervezési, egészségügyi problémák, továbbá a káros szenvedélyek megelőzését célzó tanácsadás, vagy annak megszervezése;
- az előző ponthoz kapcsolódó szabadidős és prevenciós programok szervezése;
- hivatalos ügyek intézésének segítése;
- a szociális válsághelyzetben lévő várandós anya támogatása, tanácsokkal való ellátása, problémái megoldásában való közreműködés

b, A gyermekek veszélyeztetettségének megelőzése érdekében:

- meghallgatja a gyermekek panaszát, és annak orvoslása érdekében megteszi a szükséges intézkedéseket.
- a veszélyeztetettséget észlelő- és jelzőrendszer működtetése, a jelzési kötelezettséggel bíró intézményekkel való együttműködés megszervezése, (pl. együttműködési megállapodások) tevékenységük összehangolása;
- e rendszer segítségével folyamatosan figyelemmel kíséri a településen élő gyermekek szociális helyzetét, életkörülményeit, veszélyeztetettségét, egyéb ellátások iránti szükségleteit;
- a veszélyeztetettséget előidéző okok feltárása, és ezek megoldására javaslat készítése az illetékes intézmény vagy az Önkormányzat számára, szükség esetén, és lehetőségeihez mérten a megvalósítási programban részt vesz.

c, A kialakult veszélyeztetettség megszüntetése érdekében:

- családgondozás a családban jelentkező működési zavarok ellensúlyozására, alapvetően a gyermek érdekeit képviselve;
- családi konfliktusok megoldásának elősegítése, különösen a válás, a gyermekelhelyezés és a kapcsolattartás esetében;

- a nevelési-oktatási intézmények gyermekvédelmi feladatának ellátásának segítése;
- elkészíti a védelembe vett gyermek gondozási-nevelési tervét, és a jegyző által történő kirendelés alkalmával ellátja a gondozást;
- felkérésre környezettanulmányt készít
- szükség szerint kezdeményezi az egészségügyi és szociális ellátás, valamint a hatósági beavatkozást;
- adott esetben javaslatot készít a gyermek családjából történő kiemelésére, a leendő gondozási helyére, vagy annak megváltoztatására.

d, A családjából kiemelt gyermek visszahelyezése érdekében:

- családgondozást biztosít a család gyermeknevelési körülményeinek megteremtéséhez, és a szülő - gyermek kapcsolatának helyreállításához;
- a családba visszahelyezett gyermek számára utógondozást biztosít a visszailleszkedéshez;
- felkérésre vizsgálja és feltárja az örökbe fogadni szándékozók körülményeit.

e, Helyettes szülői hálózat szervezése és működése érdekében:

- felkutatja a helyettes szülőnek jelentkező személyeket,
- tájékoztatást ad a szakmai felkészülés lehetőségéről és a működési engedély megszerzésének módjáról,
- a helyettes szülőt ellátja szakmai tanáccsal és vele folyamatos együttműködést tart fenn,
- nyilvántartást vezet a helyettes szülői férőhelyekről, és azok alakulásáról.

### **3. Személyes gondoskodást nyújtó, átmeneti elhelyezést biztosító gyermekjóléti alapellátások**

#### **3.1. Helyettes szülői szolgálat**

A gyermekek védelméről és gyámügyi igazgatásról szóló törvénynek megfelelően működteti a Helyettes szülői szolgálatot.

A helyettes szülő kijelölés esetén (de a vérszerinti szülő kérésére, vagy beleegyezésével) átmeneti időre a gyermeket otthonába fogadja és ott teljes körű ellátásáról gondoskodik oly módon, hogy az a gyermek testi, értelmi, érzelmi, erkölcsi fejlődését elősegítse, és személyisége lehető legteljesebb kibontakoztatását szolgálja. Az intézmény helyettes szülői tanácsadó alkalmazásával arra törekszik, hogy elősegítse a gyermek vérszerinti családjába való visszakerülését, vagy ha ez nem lehetséges örökbefogadó családhoz történő elhelyezését.

Az elhelyezésen túl szociális szolgáltatásaival, hivatalos ügyek intézésének segítségével, egyénre szabott bánásmóddal a családi problémák, a gyermek veszélyeztetettségének megszüntetését segíti elő.

Segítséget nyújt a helyettes szülőnek a gondozott gyermek teljes körű ellátásához, gondozásához, neveléséhez.

Férőhelyek száma:

1 családnál, 2 férőhely

### **3.2. Családok Átmeneti Otthona, mint gyermekek átmeneti gondozását biztosító gyermekjóléti alapellátás**

A gyermekek védelméről és gyámügyi igazgatásról szóló törvénynek megfelelően üzemelteti a Családok Átmeneti Otthona tagintézményt. A szülő kérelmére együttesen elhelyezi a veszélyeztetett gyermeket és szüleit.

Az együttes elhelyezésen túl szociális szolgáltatásaival, hivatalos ügyek intézésének segítségével, egyénre szabott bánásmóddal a családi és társadalmi kapcsolatok helyreállítását, az önálló életvezetés kialakítását és a hajléktalanság állapotának, a gyermek veszélyeztetettségének megszüntetését segíti elő.

Segítséget nyújt a szülőnek gyermeke teljes körű ellátásához, gondozásához, neveléséhez.

Férőhelyek száma:

8 család, 33 férőhely

### **4. Szentes Városi Üdülőtábor üzemeltetése, mint szabadidős szolgáltatás:**

Szezonálisan üzemelteti az Üdülőtábort szem előtt tartva a szentesi gyermekcsoportok és családok igényeit. Elsődlegesen az üdülővendégek pihenése, színvonalas ellátása érdekében gondoskodik a folyamatos karbantartásáról és a legoptimálisabb kihasználtságáról, továbbá a minél szélesebb körű és színvonalasabb ellátások bevezetéséről.

A Magyar Köztársaság Kormánya által létrehozott szociálturizmus rendszeréhez kapcsolódva a Nemzeti Üdülési Szolgálat Kft-vel kötött szerződés alapján szerepel az “üdülési csekk elfogadóhelyek” országos nyilvántartásában.

Férőhelyek száma: 80 fő 10 faházban és 35 fő 9 kőépületi szobában.

## **5. Az intézmény kötelező feladatain túl ellátandó feladatai**

### **Módszertani feladatok**

Az intézmény Gyermekjóléti Szolgálat, a fenntartó 11/1999. /I.29./KT határozatában foglalt kezdeményezés, továbbá a Csongrád Megyei Közigazgatási Hivatal Gyámhivatala 02-158-4/1999. sz. határozatában foglalt kijelölés alapján, 1999. szeptember 01-i hatállyal, ellátja a megyei módszertani feladatokat.

A feladat ellátása az intézményben a megbízás visszavonásáig, vagy a megbízás visszaadásáig tart.

### **Kábítószerügyi Egyeztető Fórum (KEF) működtetése**

2004. január 01-i hatállyal működteti a KEF-et. Ennek keretében koordinálja a város intézményeinek, szakembereinek megelőző tevékenységét, továbbá új preventív programok finanszírozása érdekében pályázatokon vesz részt.

### **Adományok gyűjtése, közvetítése és szétosztása**

A lakosság által felajánlott, elsődlegesen ruhaneműkből és bútorokból álló adományokat begyűjti, az intézmény raktárában kialakított tárolóhelyen elhelyezi és megszervezi a rászorulóknak közötti kiosztását.

### **Kórházi szociális munka**

A gyermekjóléti szolgáltatás keretein belül, és a Területi Kórházzal történt megállapodás alapján, minisztériumi pályázati támogatás terhére ellátja a kórházi szociális munka feladatait. Célterület a Szülészet és a Gyermekosztály.

A városban **szociális vállalkozói engedéllyel** működik a gyermekvédelmi törvényben megfogalmazottak szerint a gyermekek napközbeni ellátását biztosító **Családi Napközi** is.

A “NYANYUS HÁZA” kertes családi házban, játszótérrel, megfelelő szakmai programmal, egyéni vállalkozásban segít a családoknak gyermekeik elhelyezésében. A családi napközi egyidőben 7 gyermek ellátásáról tud gondoskodni.

### **Gondozási Központ**

A szociális helyzetüknél fogva hátrányos helyzetben levő felnőtt korú emberek segítségét, életkörülményeinek javítását végzi.

Működését a szociális igazgatásról és szociális ellátásokról szóló 1993. évi III. törvény, a személyes gondoskodást nyújtó szociális intézmények szakmai feladatairól és működésének feltételeiről szóló 1/2000.(I.7.)SzCsM rendelet, valamint az ezek alapján megalkotott helyi rendeletek határozzák meg.

A Gondozási Központ a következő **alpellátási feladatok** látja el:

- **házi segítségnyújtás** keretében gondoskodik azokról az időskorú személyekről, akik otthonukban önmaguk ellátására saját erőből, egészségi állapotuk miatt nem képesek. Ezen belül gondozási (ebédeltetés, bevásárlás, gyógyszeríratás-kiváltás, fürdetés) valamint szolgáltatási (mosás, vasalás, takarítás) tevékenységet végeznek. 2003. év őszétől került megszervezésre a házi segítségnyújtás kiegészítő szolgáltatási formája a jelzőrendszeres házi segítségnyújtás, amely a saját otthonukban élő, egészségi állapotuk és szociális helyzetük miatt rászoruló idős, valamint fogyatékos személyeknek nyújt biztonságot.
- **szociális étkeztetés** keretében biztosítja a szociálisan rászorultaknak a legalább napi egyszeri meleg étkezést,
- **népkonyhai** ellátás keretében napi egyszeri egy tál meleg ételt biztosít a szociálisan rászorult –elsősorban hajléktalan – személyeknek,
- **pszichiátriai betegek nappali ellátásának** keretében az intézmény feladata az ellátottak bio-pszicho-szociális rehabilitációja. Mindezeket egyéni, személyes, az ellátottal egyetértésben történt szükségletfelmérés előzi meg, majd ebből kiindulva egyénre szabott program alapján folyik a foglalkozás.

### **Szakosított nappali ellátások**

#### **Idősek klubjai**

A város területén három helyen, Horváth M. u. 10., Nagyörvény u. 53., valamint a Dózsa Gy. u. 86/a sz. alatt működnek idősek klubjai.

**Az idősek klubjaiban**, mint nappali ellátást nyújtó intézményben elsősorban a saját otthonukban élő, önmaguk ellátására részben képes időskorúak részére biztosítanak lehetőséget napközbeni tartózkodásra, étkezésre, társas kapcsolatokra, valamint az alapvető higiéniai szükségletek kielégítésére.

Az intézmény 10 férőhellyel biztosítja az **értelmi fogyatékosok nappali ellátását**, ahol az ellátottak részére kreatív és gyógyító jellegű foglalkozás keretében folyamatos gondozást, valamint naponta kétszeri étkeztetést nyújt.

**Bentlakásos ellátást** biztosít az **Átmeneti szállást biztosító klub**, amely a törvényi kötelezettségeknek megfelelően azok részére teszi lehetővé az elhelyezést az év minden napján, akik különböző okok miatt ideiglenesen fedél nélkül maradtak, és szociális otthoni elhelyezésre várnak. Legfontosabb cél, hogy az itt elhelyezett emberek sorsa minél rövidebb idő alatt rendeződjön.

A Gondozási Központhoz integrálva működik a **Hajléktalan Segítő Központ**, amely jelenleg a következő ellátási formák működését biztosítja:

- Éjjeli menedék
- Átmeneti szálló
- Nappali melegedő

Az alapfeladatokból adódó szolgáltatások köre:

**Éjjeli menedékhelyen:**

- éjszakai szállás nyújtása, ágynemű biztosítása, személyi tisztálkodási lehetőség, személyes használati tárgyak biztonságos megőrzése, postacím biztosítása.

**Átmeneti szálláson:**

- szállás biztosítása, személyi tisztálkodás, ételmelegítés, étkezés, beteg elkülönítése, közösségi együttlét, személyes tárgyak biztonságos megőrzése, orvosi ellátás, szociális és mentális gondozás (egyéni szabott bánásmód, intézményen belüli élet szervezése, családi és társadalmi kapcsolatok ápolásának segítése, hivatalos ügyek intézése), látogatás, tisztálkodáshoz szükséges textília, ágynemű, személyes ruházatának tisztításához szükséges feltételek, postacím biztosítása.

**Nappali melegedőn:**

- közösségi együttlét, pihenés, személyi tisztálkodás, ruházat tisztítása, étel melegítése, tálalása.

**Egyéb szolgáltatások:**

- házi könyvtár használata, tömegkommunikációs eszközök használata, ruhapótlás, kenyérosztás, szakrendelésre betegek beszállítása, elkísérése, gyógyszersedők gyógyszereinek biztonságos tárolása és rendeltetésszerű kiadása, vérnyomás- és vércukorszint mérés, hajnyírás, kapcsolattartás szociális otthonba, bv. intézetbe került volt lakókkal, elsősegélynyújtás, hűtőszekrény használat, postai ügyintézés, hivatali ügyek intézése, iratpótlás segítése, szabadidő hasznos eltöltése (sportolási lehetőség stb).

<b>Ellátás neve</b>	<b>Helye</b>	<b>Ellátottak száma, férőhely</b>
Házi segítségnyújtás	ellátottak otthonában	46 fő

Étkeztetés	idősek klubjaiban, valamint kiszállítva	190 fő
Népkonyha	Hajléktalan Segítő Központ	30 fő
Jelzőrendszeres házi gondozás	ellátottak otthonában	40 fő
Közösségi pszichiátriai nappali ellátás	Munkás u. 54.	25 fő
I. számú Idősek Klubja	Horváth M. u. 10.	80 fő
Fogyatékosok nappali ellátása	Horváth M. u. 10.	10 fő
II. számú Idősek Klubja	Nagyörvény u. 53.	50 fő
Átmeneti Szállásbiztosító Idősek Klubja	Nagyörvény u. 53.	10 fő
III. számú Idősek Klubja	Dózsa Gy. u. 86/a	30 fő
Éjjeli Menedékhely	Rákóczi F. u. 183.	20 fő
Hajléktalan Átmeneti Szálló	Rákóczi F. u. 183.	30 fő
Nappali melegedő	Rákóczi F. u. 183.	30 fő

### Szociális térkép adatai

2002. május hónapban készült el Szentes város szociálpolitikai térképe, valamint a kutatásról szóló jelentés, és e szerint a szociális problémák közül kiemelhető az idősek és a gyermekek rossz szociális helyzete, melynek legfőbb oka a nyugdíjak, bérek alacsony volta, a családban előforduló betegség, rokkantság, valamint a munkanélküliség.

A vizsgálat alapján elkészült a legfőbb problémákra koncentráló javaslatcsomag, amely kitér a **munkanélküliségre, a szociális támogatásokra, szociális intézményekre, a kommunikáció** fontosságára.

A jelentés megfogalmazta, hogy szükség lenne önkormányzati kezdeményezésű közmunkák szervezésére, ösztönözni kellene a munkaadókat a munkanélküliek foglalkoztatására, ezzel csökkentve a feketemunkákat.

Az önkormányzat nagy szerepet vállal az aktív korú nem foglalkoztatottak munkába állításában. A szociális törvény szerint, aki rendszeres szociális segélyt igényel, azt legalább 30 napig foglalkoztatja, hiszen azzal szerez jogosultságot az esetleges pénzbeli ellátásra.

Az a törekvés, hogy ezek az emberek minél tovább maradhassanak azon a munkahelyen, ahol megfelelő munka biztosított a számukra. Az önkormányzati intézmények közül jelenleg 15

intézménnyel van megállapodás, mely szerint aktív korú nem foglalkoztatott személyek részére biztosítanak munkát.

A munkaügyi központ jelenleg is támogatja azokat a munkaadókat, akik tartós munkanélkülit kívánnak foglalkoztatni. A probléma az, hogy nem mindig találkozik a kereslet a kínálattal.

Az idén folyamatosan nőtt az alkalmi munkavállalói könyvet igénylők száma, amely jelzi, hogy a feketemunka mellett egyre nagyobb tért hódít az idénymunkát végzők hivatalos regisztrálása.

2003. év júniusában a Családsegítő Központ elvégezte a regisztrált szentesi munkanélküli családok életkörülményeire és munkanélküliségére vonatkozó felmérést. Az adatgyűjtés azokra a családokra vonatkozott, ahol legalább két felnőtt nem rendelkezett rendszeres munkajövedelemmel.

A felmérés megállapította, hogy 25 családban jelentkezett halmozottan a munkanélküliség. Ezen családok esetében megkeresték azt a támogatási formát, amely segítséget jelenthet számukra. 6 esetben sikerült munkát találni, 5 esetben a rokkantnyugdíjazás jelentett megoldást.

Megnyugtató, hogy a fennálló munkanélküliség olyan szintű krízishelyzetet sehol sem okozott, amely a család létbiztonságát súlyosan veszélyeztette volna.

A kutatási jelentés másik nagy csoportja a **szociális támogatásokra, a szociális intézményekre** vonatkozóan tett javaslatokat, amely többek között a **gyermeküdültetés** támogatására, **gyermekétkeztetésre, gyógyszertámogatási rendszer** átalakítására vonatkozott.

A szociálisan hátrányos helyzetben lévő családok gyermekeit évek óta üdülteti a Családsegítő Központ Szigligeten, valamint a Szabadidős Sportklub is, lehetőségeihez képest. A Családsegítő Központ minden szünetben (tavaszi, nyári, őszi) biztosítja a szociálisan hátrányos helyzetben lévő gyermekek ellátását különböző táborok szervezésével.

Említést érdemel, hogy évek óta támogatja az önkormányzat a diabeteses gyermekek üdültetését, amelyet a Diabeteses Gyermekeket Támogató Egyesület szervez. A szentesi illetőségű gyermekek esetében a családokat az üdülési költségek részbeni átvállalásával segíti.

A gyermekétkeztetésre, a gyermekek napközbeni ellátására mindig is nagy gondot fordított az önkormányzat. A kiskorúak segélyezésében a rendszeres gyermekvédelmi támogatás után a második legnagyobb tétel a napközi térítési díjakra fordított kiadás. Folyamatos a



kapcsolattartás az oktatási intézményekkel, akik jelzéssel, javaslattal élnek abban az esetben, ha a családok ilyenfajta támogatásra szorulnak.

A városban a gyógyszer-támogatási rendszer évek óta hatékonyan működik.

A szociális törvény által biztosított közgyógyellátás az egyik legtöbbet igényelt támogatási forma. Köztudott, hogy sok esetben ez nem segítség a rászorulóknak, hiszen olyan gyógyszereket is kell szednie, amit erre az igazolványra nem adnak ki. Ennek kiküszöbölésére, valamint a valóban hatékony segítség érdekében a gyógyszer-tárakkal megállapodás született, így készpénz nélkül, határozat ellenében hozzájuthatnak az igénylők a szükséges gyógyszerhez.

2003. évtől az arra rászoruló családok esetében a meningococcus (agyhártyagyulladás) elleni nem kötelező védőoltások kifizetését is átvállalta az önkormányzat.

A javaslat kitért az **elbírálási rendszer szabályainak felülvizsgálatára** is. Évente több alkalommal kerül módosításra mind a szociális, mind a gyermekjóléti alapellátásokról szóló rendelet. Szabályozását, a helyi sajátosságokat figyelembe véve, a szociális, valamint a gyermekvédelmi törvény határozza meg.

A szabályok kötöttek, de minden esetben a rugalmasság, az egyéni elbírálás elvét követve születnek döntések, messzemenően figyelembe véve a rászorulóknak helyzetét. Ezért is fontos a környezettanulmányok készítése, hiszen ott kapható igazi kép a család helyzetéről. Sok esetben a helyzetértékelések alkalmával bizonyosodik be, hogy a kimutatott alacsony jövedelem nem áll összhangban a család életvitelével, körülményeivel.

A szociális intézményekkel kapcsolatosan első helyen a **bentlakásos idők otthonának** létesítése áll. 2004. évben az önkormányzat címzett támogatást nyújtott be szociális otthon építésére, a Református Egyházközséggel közösen is több alkalommal próbálkozott pályázati forrást keresni a probléma megoldására. A 2004. évben beadott pályázat reménykedésre adhat okot.

Igény jelent meg a városban másik bölcsőde létesítésére, azonban a jelenleg működő bölcsőde az igényeket ki tudja elégíteni, így újabb ilyen tevékenységet végző intézmény létesítése nem indokolt.

Megfogalmazódott egy szociálpolitikai szakmai tanácsadó testület létrehozása is a javaslatok között. A szociális törvény előírja, hogy szociálpolitikai kerekasztalt kell létrehozni minden 2000 főnél nagyobb településnek, amely Szentes városban megalakult, tagjai a szociális terület szereplői. A szociálpolitikai munkát támogatja majd a város most készülő Civil Stratégiája is, amely a civil szervezetek bevonásával jelenthet segítséget a munkában.

A **kommunikáció** területén kihasználásra kerülnek a helyi sajtó és rádió adta lehetőségek. A különböző ellátási formákról tájékoztatást kap a lakosság. Minden évben jelenik meg egy átfogó információs nyomtatvány a szociális ellátás területeiről. Az anyag készítői, a Családsegítő Központ munkatársai, nemcsak az önkormányzat által biztosított támogatási formákról, de a GYES-ről, GYET-ről, nyugdíjszerű ellátásokról is nyújtanak tájékoztatást.

A szociális térképhez hasonló, de kisebb volumenű kérdőíves felmérés készült a szolgáltatástervezési koncepció készítéséhez is, amely a koncepció melléklete. A lakossági igényekben megközelítőleg ugyanazok a prioritások jelentek meg.

### **Civil szervezetek**

A szociális munka területén is sok segítséget nyújthatnak az önszerveződő civil szervezetek. Munkájuk a prevenció területén befolyásolhatja a hátrányos helyzet kialakulását, felvilágosító munkával, információk szolgáltatásával. Különböző kirándulásokkal, programokkal erősíthetik az összetartozást, hiszen például a fogyatékkal élők életformáját nagymértékben meghatározza fogyatékoságuk. Ezek a szervezetek segítséget tudnak nyújtani tagjaiknak életvezetési tanácsadással, ismeretterjesztéssel, rehabilitációs lehetőségek keresésével, diétás tanácsadással, de a legrászorultabbak részére szociális támogatási lehetőségek felkutatásával is, hiszen az egészségi állapotnak meghatározó szerepe van a szociális rászorultság szempontjából. Városi viszonylatban nem állnak rendelkezésre pontos adatok, a Csongrád Megyei Nyugdíjbiztosítási Igazgatóság tájékoztatása alapján Szentes városban 2004. október hónapban 225 fő részesül fogyatékosági támogatásban. Az igénylők a fogyatékoság minden csoportját képviselik. A Szociálpolitikai Osztály adatai alapján emellett a mozgáskorlátozottak közlekedési támogatásában 2004. évben 261 fő részesült, ami azt támasztja alá, hogy a fogyatékkal élők legnagyobb csoportját a mozgásszervi megbetegedésben szenvedők teszik ki. Ezek a számok arra hívják fel a figyelmet, hogy az egészségügyi és a szociális szféra között nélkülözhetetlen a szoros együttműködés a lakosság megfelelő színvonalú ellátása érdekében.

A városban a szociális területtel több szervezet, egyesület, egyház, klub tartja a kapcsolatot, köztük vannak fogyatékosággal élő csoportok is.

- Mozgáskorlátozottak Helyi Szervezete
- Siketek és Nagyothallók Szentesi Szervezete
- Vakok és Gyengénlátók Szentesi Szervezete
- “Együtt Könnyebb” Klub (daganatos betegeket tömörítő szervezet)
- Vesebetegek Szentesi Egyesülete

- MÁV “Lendület” Nyugdíjasklub
- Szentesi Városi Nyugdíjasklub
- Pedagógus Szakszervezet Nyugdíjas Tagozata
- Volt Hadifoglyok Bajtársi Szövetsége
- Fegyveres Erők és Testületek Nyugállományú Klub
- Rokkantsnyugdíjasok Országos Hatókörű Egyesület Szentesi Szervezete
- “Együtt” Nagycsaládosok Egyesület
- Máltai Szeretetszolgálat Szentesi Csoportja
- Magyar Vöröskereszt Szentesi Szervezete
- Szent Anna Egyházközség
- Felsőpárti Református Egyház
- Szentes Nagytemplomi Református Egyházközség
- Cigány Kisebbségi Önkormányzat

Remélhető, hogy a város most készülő Civil stratégiája még közelebb hozza a szociális terület szereplőit is, hiszen közösen alakítható ki olyan ellátórendszer, amelyik mindenhova eljuttatja a segítséget.

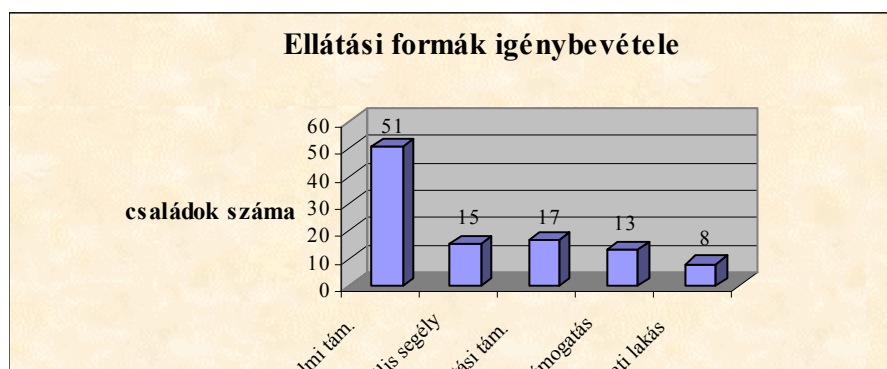
### Roma kisebbség

Szentes városban a kisebbséget a cigányság képviseli. A Szentesi Cigány Kisebbségi Önkormányzat nyilvántartása alapján összesen 289 cigány család él (1339 fő) Szentesen, melyből 2003-ban 198 család vett részt a felmérésben (927 fő). A cigány lakosság aránya 4,3 %.

Az iskolai végzettség tekintetében a felnőttek közül 407 fő rendelkezik 8 általános iskolai végzettséggel, 48 fő szakmunkásképzőt végzett, 19 fő érettségizett és 2 fő diplomázott.

152 fő munkanélküli, 156 fő nyugdíjas, 124 fő háztartásbeli, 69 fő közalkalmazott, 63 fő magánalkalmazott, 15 fő vállalkozó, 237 fő tanuló és 111 fő még nem jár iskolába.

2003. évben a következőképpen oszlott meg a szociálpolitika egyes ellátási formáit igénybevevő családok száma:



### Cigány Kisebbségi Önkormányzat felmérése, 2003.

A kisebbségi önkormányzati rendszert életre hívó kisebbségi törvény rögzíti ugyan a kisebbségek kollektív jogait, kulturális anatómiáját, létrehozza a kisebbségi képviseleti rendszert, de a kisebbségi önkormányzatok jog- és hatáskörét olyan szűken szabta meg, ami ellehetetleníti azok működését. Ezért a kisebbségi önkormányzatok szinte sehol sem működnek az eredeti jogalkotói szándék szellemében.

Mindettől függetlenül a kisebbségi önkormányzatok hasznosak lehetnek, hiszen megfogalmazhatják az adott közösség érdekeit, szükségleteit, a közösség reális helyzetmegítélését is elősegíthetik, meghúzva az elvárható, illetve az irreális szükségletek határát.

A helyi Cigány Kisebbségi Önkormányzat 1998-ban alakult, mint önálló szervezet, a helyi szociális intézményrendszerrel és a város Önkormányzatával - elsősorban a Szociálpolitikai Osztállyal - jó munkakapcsolata alakult ki. A segélyezések elbírálásának egyes eseteiben nagy segítséget nyújt az ügyintézők számára, képviselője a fűtési támogatások elbírálására megalakult Fűtési Bizottság egyik tagja, és a Szociális és Egészségügyi Bizottság állandó meghívottja.

Az eddigiekben felvázoltak a jelenlegi állapotot tükrözik. Megállapítható, hogy Szentes város mind a gyermekvédelmi, mind a szociális törvényben meghatározott pénzbeli, természetbeni és személyes gondoskodást nyújtó ellátások kialakításában nagymértékben teljesítette kötelezettségeit, és folyamatosan azon dolgozik, hogy az ellátórendszer teljes egészében kiépülhessen.

A további munkálatok irányát fogalmazza meg a jövőkép, amely figyelembe veszi a törvényi előírásokat, de maximálisan számol a lakosság igényeivel.

## ***Jövőkép***

Szentes Város Önkormányzata az elmúlt időszakban is kiemelt feladatának tekintette a rászorulókat támogatását. A gazdasági- társadalmi előrejelzések szerint a jóléti kiadások növekedése várható. Városunkat is érintik a megyei szociális szolgáltatástervezési koncepcióban vázolt tendenciák.

Jelentős a ***külterületi népesség*** aránya, így szükségessé válik, hogy szociális problémáik megoldására létrejöhön a ***tanyagondnoki szolgálat***.

A fiatalok aránya igen magas a munkanélküliek között. Nincsen összhangban a munkaerő-piaci kereslet és kínálat, a helyzetük romlását meg kell állítani. ***Aktív*** munkaerő-piaci eszközökkel kell segíteni a halmozottan ***hátrányos helyzetű csoportok*** (megváltozott munkaképességűek, fogyatékosok, pszichiátriai és szenvedélybetegek, romák) ***foglalkoztathatósági esélyeinek növelését***.

A népesség elöregedése felgyorsul, jelentősen nő az idősek aránya. Ezekre a változásokra fel kell készülni, ki kell alakítani a közös alapokat és a jogi kereteket az ***idősek jogainak védelme és életminőségének javítása érdekében***. Az idősek ellátására vonatkozó feladatokat igényeik felmérésével és állapotuk figyelembevételével kell megtervezni. El kell készíteni városunk idősügyi koncepcióját is. Egyre sürgetőbb feladat az idősek bentlakásos intézményének létrehozása, hisz a családokra gyakran megoldhatatlan feladatot ró az idős hozzátartozóik ellátása.

### ***Általános alapelvek a szociális szolgáltatásokban***

A hátrányos helyzetűek, a rászorulókat segítése során a szakembereknek kiemelt figyelmet kell fordítani arra, hogy az ***ellátásban részesülők emberi és állampolgári jogai ne sérüljenek***. Az ügyintézésnek, az ellátásnak az egyén autonómiájának figyelembe vételével, személyiségi jogainak tiszteletben tartásával, társadalmi integrációját segítve, humánusan kell megvalósulni.

A segítségre szorulókat gyakran előítéletek, diszkrimináció övezi. Ezért kiemelt fontosságú az ***értékek közvetítése a segítségnyújtás folyamatában***. Alapérték kell, hogy legyen az ***esélyegyenlőség, az emberi méltóság tisztelete***, a lehetőségek, szolgáltatások ***mindenki***

*számára egyenlő hozzáférhetősége*, az egyén önálló, megfelelő szintű életének biztosításához.

### *A fejlesztés stratégiai céljai*

- **Javítani kell** a lakáspiac működését és **a lakástámogatási rendszert**, hogy a legalapvetőbb lakhatási feltételek megteremtődjenek. Fontos a **hajléktalanná válás megelőzése** érdekében megkönnyíteni a lakáshoz jutás és a lakásfenntartás feltételeit.
- Kulcsfontosságú feladat a munkaerő-piaci mutatók javítása, a munkanélküliségi ráta csökkentése, a foglalkoztatás bővítése, új munkahelyek teremtése. **Ösztönözni kell** a célcsoportokat, hogy anyagilag is megérje számukra munkát vállalni. A képzést és a munkaerő-piaci igényeket össze kell hangolni, ezzel is segítve az elhelyezkedést, csökkentve a munkanélküliséget. Minden pályázati lehetőséget ki kell használni, amellyel biztosítható a hátrányos helyzetűek visszakerülése a munkaerő-piacra, az **esélyegyenlőség a foglalkoztatásban**, a pszicho-szociális támogatószolgálat az aktív munkavállalásban.
- A demográfiai tendenciák, az elöregedés, a népességfogyás, a családstruktúra változása, a munkanélküliség, az elvándorlás mind megoldandó feladatot jelentenek az önkormányzatnak. Elsősorban a család- és gyermekjóléti ellátások hatékonyságának növelésére, a társadalmi, közösségi aktivitást növelő szolgáltatások fejlesztésére van szükség. Emellett kiemelt fontosságú a lakosság egészségi állapotának javítása, az egészségügyi, valamint a szociális rendszer együttműködésének erősítése.
- A szegénység oka leggyakrabban a jövedelmi szegénység. A megélhetést a foglalkoztatási és a szociális támogatórendszer, a segélyezés összehangolásával lehet biztosítani.
- Az esélyegyenlőség növelésében, a kirekesztés mérséklésében kulcsszerepe van a szociális szolgáltatásoknak, amely a szolgáltatásokhoz való hozzájutás esélyegyenlőségét is jelenti. **Javítani kell a fogyatékossgal élők, a megváltozott munkaképességűek, valamint a pszichiátriai és szenvedélybetegek egészségügyi, foglalkoztatási és szociális rehabilitációjának hatékonyságát.**
- **Kulcskérdés a civil társadalom erősítése, a kirekesztés elleni küzdelemben való bevonása**, az együttműködés erősítése és aktívabbá tétele. Hatékonyabbá kell tenni közreműködésüket a helyi közügyek alakításában, folyamatossá kell tenni a párbeszédet a szociális szféra szereplőivel. Össze kell fogni a jogok és a jogtudat erősítésében, a diszkrimináció és az előítéletek elleni küzdelemben.

## **Az intézményrendszer korszerűsítésének irányai**

### ***Az alapellátás fejlesztésének célkitűzései***

A népesség előregedése a jelenlegi családtámogatási rendszer mellett is sokszor megoldhatatlan feladatokat jelent. Szükséges az otthoni és a közösségi gondoskodás, a ***családi alapú ellátások fejlesztése***. Az idősekről való gondoskodást az ápolásukat segítő lehetőségek bővítésével, az ápolást, gondozást végző családtagok támogatásával kell fejleszteni. Folytatni szükséges a még hiányos személyes gondoskodást nyújtó ellátások fejlesztését, a választási lehetőség bővítése és a jobb hozzáférhetőség érdekében.

Szükséges a családok preventív és elsődleges ellátásában a konfliktuskezelésben résztvevő alapellátások fejlesztése.

Fontos az esélyegyenlőség érdekében a ***tanyagondnoki szolgálat létrehozása***.

A hiányzó alapellátási formák bevezetése mellett fontos a meglévő intézményekben a ***szakmai minimum feltételek biztosítása***.

### ***Szakosított ellátások fejlesztésének célkitűzései***

A lakossági szükségletek felmérésének tükrében határozzuk meg a szociális ellátásban stratégiai céljainkat. Figyelembe vesszük az épületek műszaki állapotát, az ellátás tárgyi és személyi adottságait, az ellátottság szintjét és a szakmai követelményeket. Az intézményi ellátásból hiányzó feladatok megszervezése az elsődleges feladat, a differenciáltabb intézményi struktúra érdekében. ***Sokszorosán megfogalmazott igény*** a lakosság részéről a bentlakásos idősök otthonának létrehozása, melynek kialakításához minden pályázati lehetőséget kihasználunk.

Az intézményekben élők életminőségének javítását szolgálja a szakmai minimumfeltételek fokozatos teljesítése, az intézmények fejlesztése, korszerűsítése. Kiemelt feladatunk a Hajléktalan Segítő Központ korszerűsítése, és megfeleltetése az európai uniós normáknak.

Igény lenne a családok átmeneti otthonának bővítésére, valamint gyermekek átmeneti otthonának kialakítására.

Az intézmények személyi feltételeinek biztosításához, a létszámnorma teljesítéséhez és az előírt 80 %-os szakképzettségi szint érdekében a szakképzetlen dolgozók intenzív képzése szükséges. A szaktudás felértékelődik, a szakképzett dolgozók folyamatos továbbképzése is kötelező feladat.

Erősödik a civil kontroll szerepe a szakellátások körében is, előtérbe kerül az ellátottak érdekeit képviselő társadalmi szervezetek működése.

A fejlesztések során építünk a pályázati lehetőségekre, mind az intézmények létrehozásánál, mind a tárgyi feltételek javításánál. Kiemelten támogatja az önkormányzat a szakmai innovációt és az új módszerek kidolgozását, bevezetését.

Partnerségre törekszünk az egészségüggyel, az oktatási intézményekkel, a foglalkoztatást segítő szervezetekkel és az érdekképviseleti szervekkel.

### ***Várható eredmények***

- *Létrejön a lakossági igényekhez jobban igazodó, az európai normáknak megfelelő, korszerűbb intézményrendszer, melyben az ellátottak életminősége javul.*
- *A halmozottan hátrányos helyzetűek társadalmi integrációja erősödik, elfogadásuk kedvezően változik.*
- *Az ellátást biztosító alkalmazottak, a szolgáltatásokat közvetítő szakemberek létszáma és képzettsége a követelményeknek megfelelő lesz.*
- *Az intézményi kapacitás és a szolgáltatások köre bővül, jobban igazodik az egyéni igényekhez, biztosítja az ellátottak esélyegyenlőségét.*
- *Növekszik a lakosság társadalmi aktivitása, csökken az elvándorlás*
- *Az önkormányzat magasabb szinten tud feladat-ellátási kötelezettségeinek eleget tenni.*
- *A civil szféra bevonásával hatékonyabb együttműködés jön létre a szociálpolitika szereplői között, mely elősegíti a rászorulóknak életminőségének javulását.*

### ***Kérdőívek elemzése***

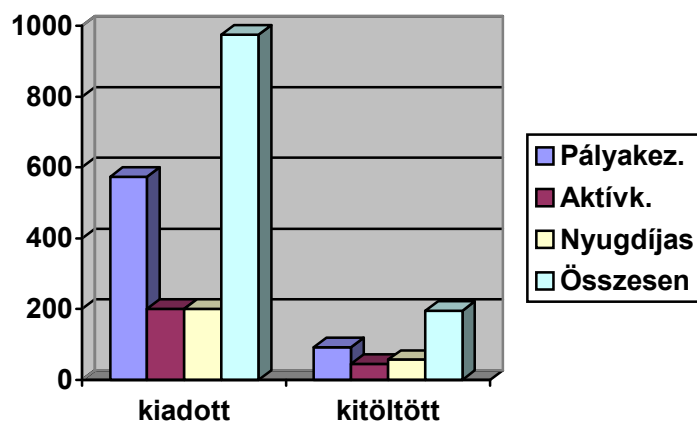
A lakossági igények feltérképezéséhez három célcsoport vizsgálatára került sor a kérdőívezés módszerével.

- Azokat az aktívkorúakat, akiket az önkormányzat szociális osztálya bármilyen támogatásban részesít,
- a nyugdíjasokat és
- a pályakezdő munkanélkülieket.

A kérdőívek megtalálhatóak a mellékletben. Az aktív korúak és a nyugdíjasok az Önkormányzattal kapcsolatos elvárásaikról, elégedettségükről nyilatkoztak a statisztikai adatok mellett, míg a pályakezdő munkanélküliek speciális, munkával kapcsolatos igényeiket is megfogalmazhatták. Szentes és vonzáskörzetében **574 fő** pályakezdő munkanélküli él. A Munkaügyi Központ segítségével osztályunk valamennyiüknek kipostázta a kérdőíveket, **92 fő (16%)** töltötte ki és juttatta vissza. A Szociálpolitikai Osztály ügyfelei közül **300 főnek**

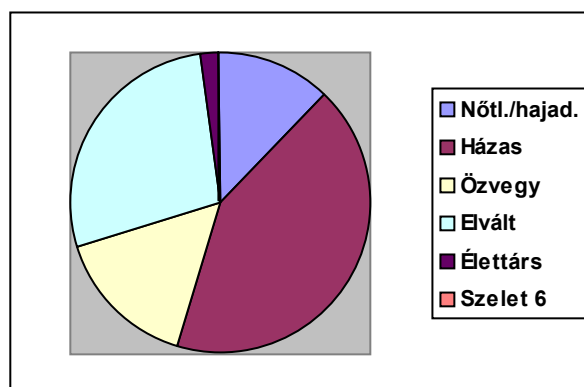


küldtük ki a kérdőíveket (**150 fő aktívkorú és 150 fő nyugdíjas**). A visszaküldési arány a nyugdíjasok körében a legjobb (**57 fő – 38%**), az aktív korúak közül **46 fő (30.6%)** segítette munkánkat a kérdőívek visszaküldésével.



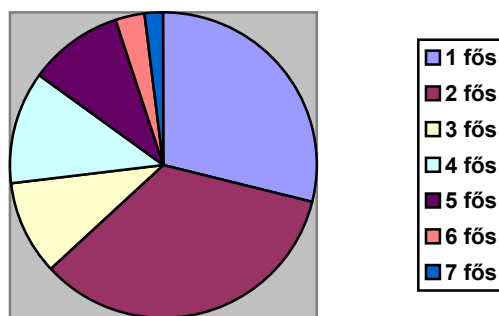
Általános tapasztalat, hogy a nők és az idősebbek töltik ki nagyobb számban a kérdőíveket. Az összesen visszaérkezett 195 kérdőívből 142-t (**72.8%-ot**) nőktől kaptunk. Az elemzésben először a szociális juttatásokról szóló információkat dolgoztuk fel.

1. **A kitöltő neme:** 16 férfi (15%) és 87 nő (85%)
2. **A kitöltő családi állapota:**



A válaszadók 43%-a él házasságban, s mindössze csak 2% élettársi kapcsolatban, gyakorlatilag 45% él valamilyen párkapcsolatban. A statisztikát alátámasztja felmérésünk is, miszerint magas az elváltak száma, ebben az esetben 103 főből 29 fő. Az idősek körében sokan már megözvegyültek, 16 fő, s 13 fő nőtlen vagy hajadon. A státuszuk szerint egyedülállók közül valójában **egyedül 30 fő** él. Ezekben az egyszemélyes háztartásokban valamennyi költséget egyetlen jövedelemből kell (kellene) fedezni, segítségük az Önkormányzat kiemelt feladatai közé tartozik.

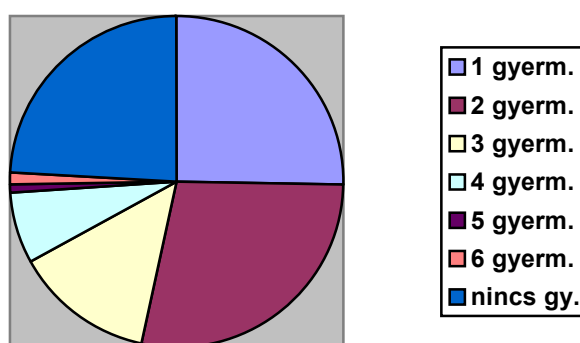
### 3. *Hány fős háztartásban élnek a kitöltők:*



A diagram látványosan mutatja be, hogy legnagyobb számban 2 személyes háztartások vannak (35 esetben), ez azonban nem jelent minden esetben párkapcsolatot, gyakran szülő-gyerek együttélése. Közel azonos a 3 (11 fő) és 4 (12 fő) személyes háztartások száma, ez legtöbbször házaspárokat jelent 1 vagy 2 gyermekkel. Nagy családban összesen 5 válaszadó él, 3 fő 6 személyes, 2 fő 7 személyes háztartásban.

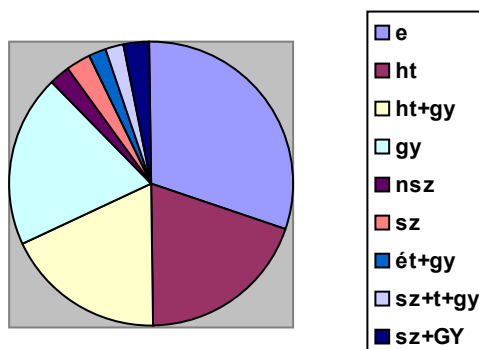
### 4. *Hány gyermeke van a válaszadónak:*

Külön kértük a kiskorú és a felnőtt gyermekek számát. A családok segítése, a támogatások személyre szabottsága szempontjából nagyon fontos mutató a gyermeklétszám. Egyre gyakoribb, hogy a felnőtt korú gyermekeket is a szülők tartják el, hisz egyre hosszabb ideig tart a szakképzettség megszerzése, s egyre többen folytatnak felsőfokú tanulmányokat. Ekkor már nincs családi pótlék sem, sok családnak jelent erőn felüli terheket az iskoláztatás.



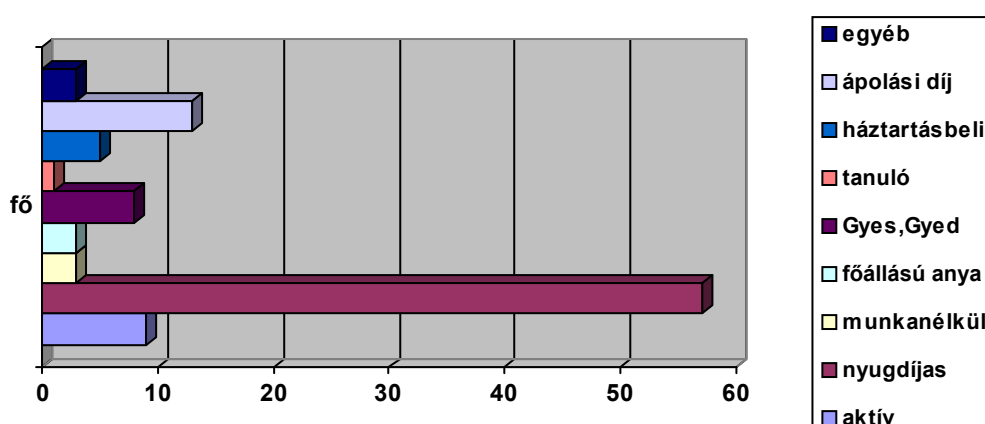
25 kitöltőnek egyáltalán *nincs gyermeke*. Az *1 gyermekesek száma 26 fő*, 7 kiskorú és 19 nagykorú gyermekkel. *2 gyermekes 29 fő*, 21 kiskorúval és 37 nagykorúval. *14 főnek született 3 gyermeke*, közülük 26 kiskorú, 16 nagykorú. Mindössze *7 főnek van 4 gyermeke*, *13-an kiskorúak*, *15-en nagykorúak*. *1 személy 5 gyermekes*, közülük *4 kiskorú* és *1 fő* nevelt fel *6 gyermeket*, akik már *mindannyian nagykorúak*.

### 5. Kikkel él egy háztartásban:



Számtalan variációt találtunk az egy háztartásban élők összetételében. Egy háztartásnak tekintjük azon személyek életközösségét, akik egy lakásban életvitelszerűen együtt élnek, megosztva a kiadásokat. **30 fő** él *egyedül*, **19 fő** a *háztársával*, **18 fő** a *háztársával* és *gyermek*eivel, **20 fő** a *gyermek*(ei)vel. A továbbiakban 1-2 fő jelölte a variációkat, melyekben találhattunk szülővel, nagyszülővel, élettárssal, unokával, testvérrel való együttélést ezek minden kombinációjában.

### 6. Mi a jelenlegi státusza?

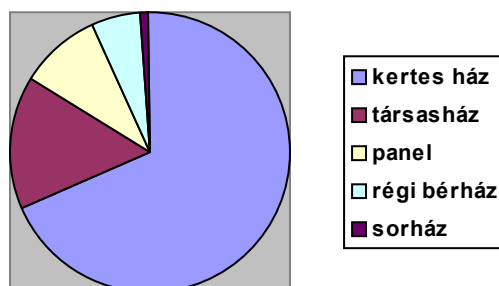


Arányában a nyugdíjasok magas száma azt tükrözi, hogy a 62 éven felüli korosztály státusza viszonylag homogén, néhány kivételtől eltekintve valamennyien nyugdíjasok. (**57 fő**). A közel azonos létszámú aktív korú (**46 fő**) viszont 8 féle státuszban lehet. A legmagasabb az ápolási díjon lévők száma. Természetesen ez az arány nem tekinthető átlagosnak a város aktív korú lakóira vetítve. Ez a csoport azonban nagyon jó arányban küldte vissza a kérdőíveket, 20 főből **13 fő**. Kevésnek tűnik az aktív munkavállaló, de ez nem a munkanélküliség következménye, hanem azé a tényé, hogy a kérdőíveket olyan embereknek küldtük ki, akik a Szociálpolitikai Osztálytól igénybe vesznek valamilyen támogatást. Közöttük viszont kevesebben vannak, akik munkával rendelkeznek.

### 7. Végez-e jövedelemkiegészítő tevékenységet?

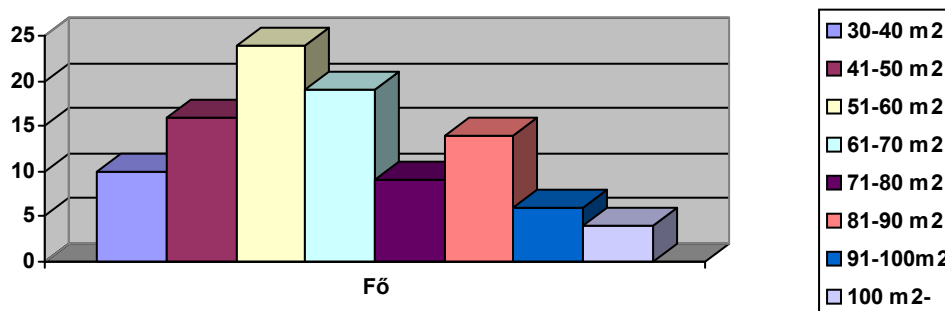
Ez az adat maradt a legmesszebb a becslésektől. Tudjuk, hogy alacsonyak az átlagjövedelmek, ezért azt gondoltuk Szentesen sokan próbálják kiegészíteni mezőgazdasági termeléssel vagy egyéb melléktevékenységgel. **103 főből** mindössze **4 fő** jelezte azt, hogy van kiegészítő jövedelme. (1 fő östermelő, 1 fő egyéni vállalkozó és 2 fő alkalmi munkákat vállal).

### 8. Milyen típusú lakásban él?



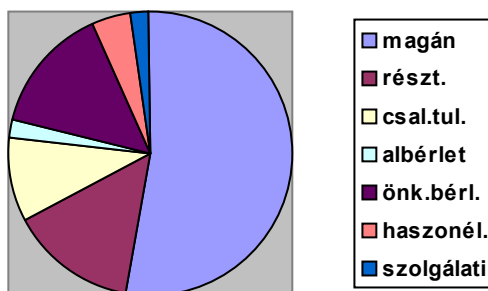
A kisvárosi jellegzetességeknek megfelelően a legtöbben kertes házban élnek. Ebből adódóan a lakások alapterülete is átlagosan magasabb.

### 9. Lakások alapterülete:



A legnagyobb problémát az jelenti, hogy nagyon sok nagy alapterületű lakásban egyedülálló idős él, és ezért a lakásfenntartás költségei aránytalanul magasak.

### 10. Lakások tulajdoni viszonya:

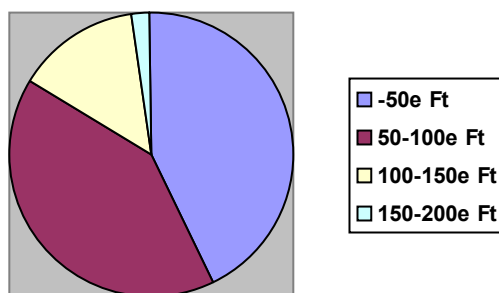


A lakások nagy része magántulajdon (54), jelentős a résztulajdonok és az önkormányzati bérlakások száma is (15-15). Szerencsére összesen csak 2 fő jelölte azt, hogy albérletben

lakik. Aki nem tudott még önálló otthonra szert tenni, az inkább családtagjainál lakik.

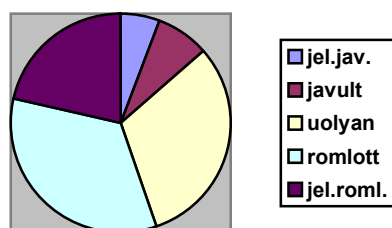
### 11. Jövedelmi viszonyok:

A családok nettó jövedelmére voltunk kíváncsiak, nem számoltattuk ki az egy főre eső jövedelmeket. A kérdőívet kitöltők között nem találtunk kimagasló jövedelmeket. Összesen 2 család él 150 és 200 ezer Ft közötti jövedelemből.



### 12. Anyagi helyzet alakulása az elmúlt 5 évben:

A kérdés nagyon szubjektív, hisz nemcsak a jövedelmek bruttó emelkedéséről van szó, az anyagi helyzet megítélését az is befolyásolja, hogy mennyire őrzi meg a pénz a vásárlóértékét, s azt is, hogy mennyire tudja az egyén megőrizni megszokott életszínvonalát.



### 13. Az összjövedelem százalékos felhasználása:

	<b>Felhasználás (fő)</b>				
<b>(%)</b>	<b>Élelem:</b>	<b>Víz:</b>	<b>Villany:</b>	<b>Fűtés:</b>	<b>Rezsi össz:</b>
<b>-10</b>		<b>88</b>	<b>56</b>	<b>19</b>	<b>6</b>
<b>11-20</b>	<b>15</b>	<b>14</b>	<b>45</b>	<b>29</b>	<b>7</b>
<b>21-30</b>	<b>16</b>	<b>1</b>	<b>2</b>	<b>39</b>	<b>14</b>
<b>31-40</b>	<b>28</b>			<b>12</b>	<b>20</b>
<b>41-50</b>	<b>28</b>			<b>1</b>	<b>30</b>
<b>51-60</b>	<b>9</b>			<b>2</b>	<b>13</b>
<b>61-70</b>	<b>7</b>			<b>1</b>	<b>4</b>
<b>71-80</b>					<b>8</b>
<b>81-90</b>					<b>2</b>

A jövedelmek felhasználásában igen nagyok az eltérések, hisz volt olyan válaszadó aki egyáltalán nem fizet rezsit. Az is elgondolkodtató, ha valaki a jövedelme 90%-át költi rezsire, hisz akkor sem ennyivalóra, sem egyéb kiadásokra nem marad. Élelemre fordítják bevételeik **31-50 %-át 56-an**. 10% alatt és 70% felett senki nem költ a táplálkozásra. A rezsiköltségek közül a víz a legolcsóbb, de sajnos sok helyen még nincs csatorna, s a szippantás költségeit nem jelöltük, ami megemelné a vízfogyasztás díját. **88-an** jövedelmük kevesebb, mint **10%-ából** tudják fedezni a vízszolgáltatást. Áramdíjat **56 fő 10% alatt, 45 fő 10-20%** között fizet, a teljes bevételt figyelembe véve. A legdrágább szolgáltatás a fűtés, akár gázzal, akár hagyományos módon fűtenek. **39 fő** fizeti ki összjövedelme **21-30%-át** fűtésre, **16 fő** ennél is magasabb díjjal fedezheti a fűtési költségeket. Mindenképpen a megkérdezetteknek a fűtés finanszírozása jelenti a legnagyobb anyagi terhet, ezért az egyik leghatékonyabb támogatási formánk a fűtési támogatás.

#### **14. Az igénybe vett támogatások:**

A támogatások közül egy-egy személy többfélét is igénybe vehet. **32 fő 1 féle, 33 fő 2 féle, 24 fő 3 féle, 5 fő 4 féle és 9 fő 5 féle** támogatási formában részesül.

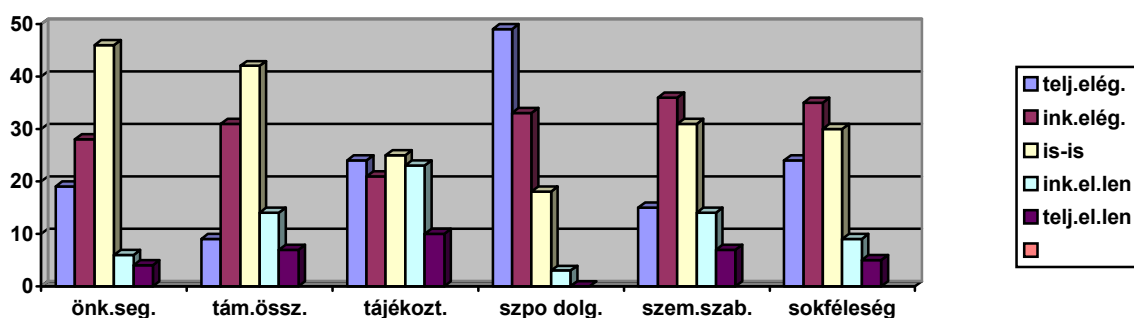
- Rendszeres gyermekvédelmi támogatás: **38 fő**
- Napközi térítési díj: **10 fő**
- Időskorúak járadéka: **1 fő**
- Rendszeres szociális segély: **2 fő**
- Jövedelempótló támogatás: **2 fő**

- Lakásfenntartási támogatás: **10 fő**
- Fűtési támogatás: **45 fő**
- Ápolási díj: **17 fő**
- Közgyógyellátás: **49 fő**
- Mozgáskorlátozottak támogatása: **15 fő**
- Beiskolázási segély: **17 fő**
- Temetési segély: **8 fő**
- Élelmiszerutalvány: **4 fő**
- Segély ruhaneműre: **2 fő**
- Segély megélhetésre: **6 fő**
- Gyógyszertámogatás: **3 fő**
- Önkormányzati ösztöndíj: **1 fő**
- Adósságkezelési támogatás: **1 fő**

A támogatási típusok megjelölésénél úgy tűnik az átmeneti segélyeket nem azonosították be a válaszadók, hisz ebből a segélyből adja az Önkormányzat a legtöbbet. A fenti lista is megerősíti azt a feltevésünket, hogy a fűtési támogatás az egyik leghatékonyabb segítség, hisz **45 fő** veszi igénybe. Egyre többen igénylik a közgyógyellátást is a folyamatosan dráguló gyógyszerek miatt, főleg az időseknek van szüksége erre a támogatásra, mert egyébként nem tudnák megvenni a gyógyszereket. A gyerekek rendszeres segélye a nagyon alacsony jövedelemhatár miatt viszonylag kevés családnak adható (**38 fő**), de a segítséget a napközi támogatás kiegészíti **10 családnál**.

#### ***Az ügyfelek elégedettségének vizsgálata:***

Az elégedettség mérésénél 5 kategóriát alkalmaztunk, a teljesen elégedettől a teljesen elégedetlenig. Az alábbi diagramokon főre lebontva láthatóak az értékek:



Osztályunk számára igen öröndetes, hogy dolgozóink munkájával a legelégedettebbek az ügyfelek. Sajnos azonban a támogatások összegei kevésbé adnak okot az elégedettségre. A legtöbb elégedetlenség a tájékoztatással kapcsolatos, a szöveges kiegészítőben is többen megfogalmazták, hogy nem ismerik a lehetőségeiket, ha nehéz helyzetbe kerülnek. A jövőre nézve az egyik sarkalatos pont a rendszeres és hatékony tájékoztatás megszervezése. A fenti értékekből kiolvasható, hogy a lakosság viszonylagos elégedettsége mellett vannak olyanok, akik teljesen elégedetlenek. Addig, amíg a Polgármesteri Hivatalból elégedetlenül távoznak az emberek, ha csak néhányan is, az azt jelenti, hogy valakinek nem tudunk megfelelő módon segíteni. (A *103 főből 33 fő* valamelyik területtel *teljes egészében elégedetlen*.) Természetesen jó ezzel szembeállítani a teljes elégedettség mérőszámát is: A *103 fő 140-szer* választotta a *teljes egészében elégedett* mérőfokot.

#### *A kérdőíven megfogalmazott vélemények, javaslatok*





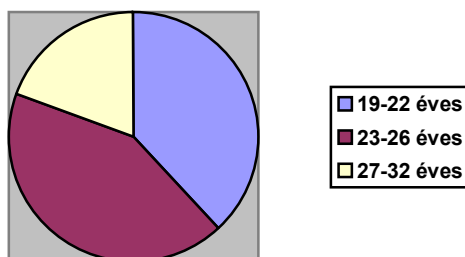


**Pályakezdő munkanélküliek**

**92 fő (37 férfi és 55 nő)** juttatta vissza osztályunkra a kitöltött kérdőíveket, olyan fiatalok, akik legalább **6 hónapja** munkanélküliek. A legrégebben munkanélküli **4 év 4 hónapja** nem

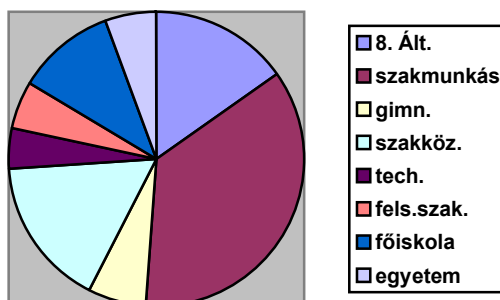
talál munkát. A 92 főből **20-nak** még soha nem volt munkája. Az utolsó munkahelyen **31 fő** tudott a szakmája szerint elhelyezkedni, **41 fő** nem a szakképzettségének megfelelő munkát látott el.

***Pályakezdő munkanélküliek életkor szerint:***



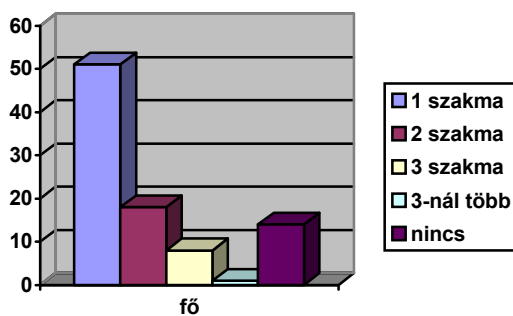
A pályakezdő munkanélküliek legnépesebb csoportja a 23-26 éves korosztály. A fiatalabb korcsoportból sokan még tanulnak, így nem jelentek meg a munkaerő-piacon. A 27-32 évesek között pedig sokan családot alapítottak már, így ők aktívabbak a munkakeresésben, s kevésbé ragaszkodnak a végzettségük szerinti munkalehetőséghez.

***Iskolai végzettség szerint:***



Iskolai végzettség szerint a szakmunkások száma a legmagasabb, nehezen tudnak elhelyezkedni a középiskolát és szakközépiskolát végzettek is. Újabb tendencia, hogy nő a főiskolai és egyetemi végzettségűek száma, nem ritka, hogy többdiplomások sem tudnak munkához jutni.

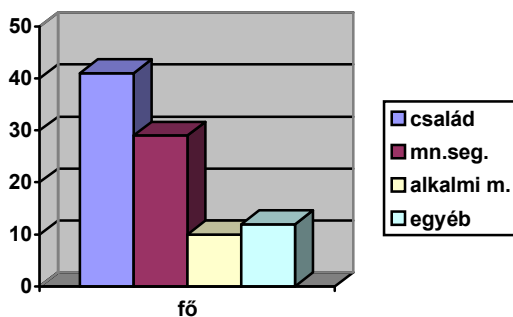
***Szakképzettség szerint:***



A válaszadók 51%-a rendelkezik egy szakmával, 18%-uk két szakmával, 8%-uk három szakmával és 2%-uk háromnál is több szakmával. Szakképzetlen a munkanélküliek 12%-a.

### ***Megélhetés biztosítása:***

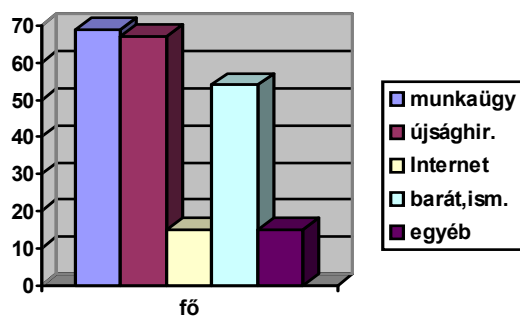
A pályakezdő munkanélküliek megélhetését valamilyen formában biztosítani kell. A legtöbb esetben a család tartja el őket, bármennyire szűkösen élnek is. Ez nagyon megnehezíti a családok helyzetét, hisz felnőtt, munkanélküli gyermekeikre semmilyen támogatást nem kapnak, ezért kiemelten kell kezelnünk ezeknek a családoknak a segítségét is.



Az egyéb kategóriában szereplő meghatározások:

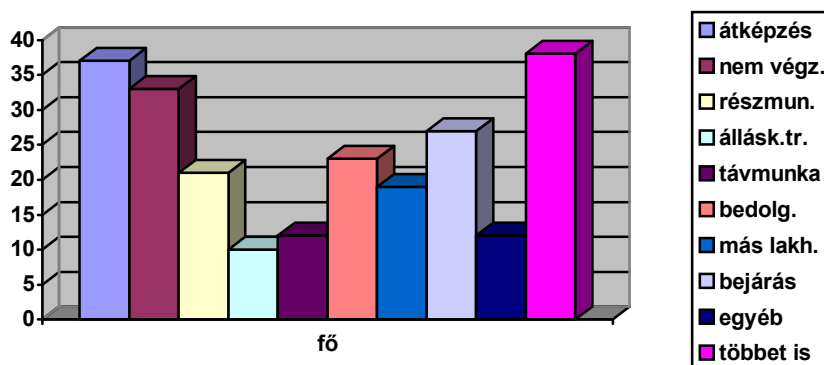
- álláskeresést ösztönző támogatás
- megbízási szerződés
- családi pótlék
- gyermekvédelmi támogatás
- élettárs alkalmi jövedelme
- GYES
- rokkantnyugdíj
- állattartás

### ***Munkakeresés módszerei:***



Az egyéb kategóriában az egyetemi kapcsolatokat, önéletrajzok postázását jelezték. Az Internetet munkakeresésre kevesen használják, mindössze **15 fő** a 92-ből. Hatékony lehetne az Internetes módszert megismertetni valamennyi érdeklődővel. A sikerhez az is szükséges lenne, hogy minden helyi és megyei állás hirdetés helyet kapjon az Interneten. Ez az adatbázis könnyen hozzáférhető és egyszerűen aktualizálható. A 92 válaszadóból több állás keresési módszert mindössze **49 fő** alkalmaz.

#### ***Mit vállalna a munkához jutás érdekében:***

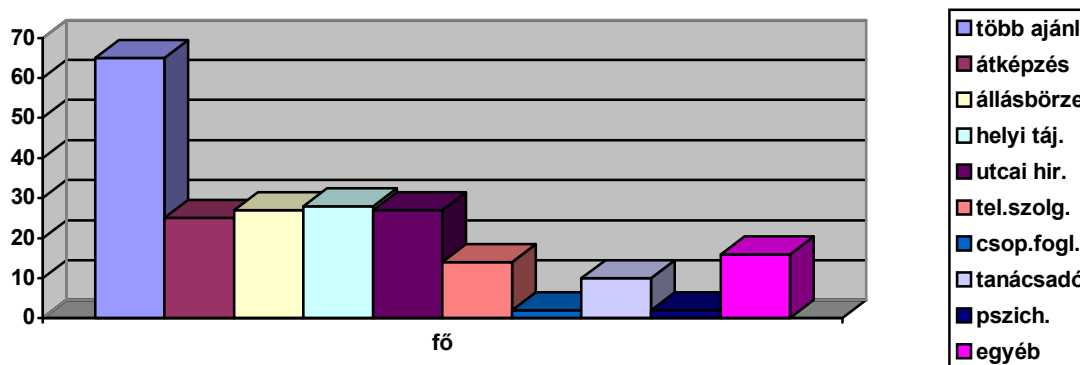


Az egyéb megjelölésben szerepelő feltételek:

- szakirányú továbbképzés
- tanfolyam elvégzése
- külföldi munka
- bármi
- Uniós képzés

Az összes válaszadó munkanélküliből **38 fő** vállalna több feltételt is a munkához jutás érdekében.

#### ***Milyen segítséget szeretne a munkakeresésben?***

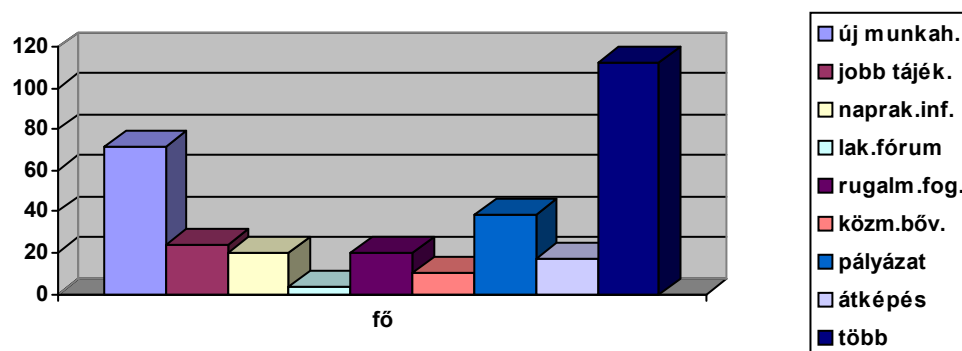


Az egyéb címszó alatt megfogalmazott javaslatok között néhány észrevétel is szerepelt.

- Olyan átképzésekre lenne szükség, melyek elvégzése után garantált a munka.
- A munkaadók szélesebb körben hirdessenek.
- A megjelent álláshirdetésekből valós munkalehetőségek legyenek.
- Minden állásajánlat jelenjen meg a Munkaügyi Központban.
- Adjanak segítséget a külföldi munkavállaláshoz.
- Támogassák a nyelvtanulást, a nyelvvizsgát.

Az átképzésekkel kapcsolatosan gyakori tapasztalat, hogy a tanfolyam elvégzése után sem kapnak munkát a résztvevők, tehát az átképzések nem követik a valós munkaerő-piaci igényeket. Városunkban nincsenek rendszeres állásbörzék, ahol a kereslet és a kínálat találkozhatna. A helyi médiákban is jó lenne nagyobb teret biztosítani a munkalehetőségek hirdetésének, igényelnék a fiatalok a város több pontján kihelyezett álláshirdetéseket is. A telefonos ügyfélszolgálat naprakész tájékoztatással segíthetné a munkakeresést. Nagyon kevesen (**2 fő**) szeretnének olyan csoportba járni, ahol a hasonló problémával rendelkezők találkozhatnak. Nemigen ismerik a munkavállalási tanácsadó munkáját, így segítségére se nagyon tartanak igényt (**10 fő**). Pszichológust összesen **2 fő** jelölt meg segítségnek.

### *Milyen segítséget vár az Önkormányzattól?*



Általános tapasztalat a kérdőívek elemzése során, hogy a munkanélküliek az Önkormányzattól legalább annyi segítséget várnak, mint a Munkaügyi Központtól. Elsősorban új munkahelyek létesítését és több munkalehetőséget.

### *Egyéb észrevételek:*

*Munkaadókkal kapcsolatosan:*

- A munkaadók a kiválasztásnál ne nézzék, hogy van-e kisgyereke a munkavállalónak.
- A cégek nem hirdetik meg a felsőfokú állásokat.
- A leendő munkahely nem előlegezi meg az utaztatás költségeit.
- A munkaadók nem alkalmaznak pályakezdőket.
- Nyugdíjast csak akkor lehessen alkalmazni, ha nincs szakképzett aktívkorú.
- A környezetvédelmi technikust nem alkalmazzák, mert a főiskolai végzettségűt részesítik előnyben.
- Nem alkalmaznak olyanokat, akik több éve vannak munka nélkül.
- A kisebbség származása miatt hátrányban van, mert nem veszik fel a munkaadók.
- Adjanak több lehetőséget a pályakezdőknek.

*Munkaügyi Központtal kapcsolatosan:*

- A Munkaügyi Központ nem hatékony.
- A Munkaügyi Központ nem figyel a pályakezdőkre, nem foglalkoznak velük.
- Legyen szélesebb körű a vállalkozók támogatása a munkahelyteremtésben.
- Legyenek munkahelyteremtő hitelek.
- A Munkaügyi Központ nem ad ajánlatokat.
- Nem támogat minden képzést, pl. a talpmasszázs.
- Szervezzenek olyan tanfolyamokat is, melyek a diplomásoknak előrelépést jelentenének.
- Az átképzés nem garantálja az elhelyezkedést.
- A munkanélküli miből fizesse a tanfolyami költségeket.
- Legyen nagyobb mértékű az átképzések támogatása.
- A Munkaügyi Központban ne nézzék le a munkanélkülit, hanem segítsenek.
- Kapjanak több támogatást a jogaikról.
- Ismertessék meg a jelentkezési kötelezettséget a munkaadókkal is, hisz járadékot csak akkor fizetnek, ha felkeresik az ajánlott munkahelyet.
- A községekben a Polgármesteri Hivataloknál lehessen állásügyben érdeklődni.
- Kezeljék kiemelten azokat, akiknek megszűnik a munkahelye.

*Az Önkormányzattal kapcsolatosan:*

- Az Önkormányzat támogassa a felsőfokú végzettségűek elhelyezkedését.
- A városban a szakterületeken szakvégzettségű munkavállalókat foglalkoztassanak (pl. a szociális ellátásban ne pedagógusokat)
- Szentesen alig van munkahely, a közeli városokban nem kellene a bejárók.
- A több gyermekes családokban legalább az egyik szülő kapjon munkát.
- Az Önkormányzat a különböző összeírásokat munkanélküliekkel végeztesse.
- Az Önkormányzat nyújtson több segítséget és tájékoztatást.
- A vállalkozóknak ne kelljen fizetni a pályázatokon való részvételért.
- Az Önkormányzat fizessen valamilyen jövedelmet a több éve munkanélkülieknek.