

Szentes Város Önkormányzata
Polgármesteri Hivatal – Műszaki Osztálya

✉ 6600 Szentes, Kossuth tér 6.

☎ 63/510-300

Iksz: F-19179-4/2011.

Üi: Czirokné

Tárgy: Szentes város közlekedési hálózatának helyzete és fejlesztésének lehetőségei, a parkolási rendszer helyzete és fejlesztési lehetőségei II. rész:

Kórház és Rendelőintézet környékének parkolási helyzete és fejlesztési lehetőségei

- Mellékletek:**
1. sz.: térképrészlet a kórház környékéről
 2. sz.: a kórházi parkolási helyzetről készült fotók
 3. sz.: térképrészlet 1933-ból
 4. sz.: kórházi garázsépület alaprajza 1933-ból

Szentes Város Önkormányzata
Képviselő-testülete

Helyben

Tisztelt Képviselő-testület!

Szentes Város Önkormányzata Képviselő-testülete áprilisi ülésének munkatervében szerepelt a város közlekedési hálózata helyzetének és fejlesztési lehetőségeinek, parkolási helyzetének és fejlesztési lehetőségeinek megtárgyalása. Május 02-i ülésén a Képviselő-testület hozzájárult, hogy a napirenden szereplő anyagot kettébontva terjessze elő a Műszaki Osztály úgy, hogy a közlekedési hálózattal kapcsolatos részt a májusi ülésre készítse elő. Határozott arról is, hogy a Dr. Bugyi István Kórház és Rendelőintézet környékének parkolási helyzetével és fejlesztési lehetőségeivel kapcsolatos anyag is a májusi rendes ülésre kerüljön előterjesztésre.

A város parkolási helyzetét az előző előterjesztésben áttekintve megállapítottuk, hogy a gondok jól behatárolható területekre koncentrálnak, melyek között mindenképpen szükséges foglalkozni a Dr. Bugyi István Kórház és Rendelőintézet környékén kialakult helyzettel is.

Tekintettel arra, hogy az előterjesztés témája a Kórházhoz és környékéhez kapcsolódik, érdemes röviden áttekinteni a város eme jelentős méretű és szerepű intézményének történetét. Szentesen az intézményes betegápolás az 1870-es évekre alakult ki. Korai előzményeinek tekinthetők a XVIII. század első felétől működő egyházi fenntartású ispotályok, de ezek inkább a szegényellátást szolgálták. Nagyobb járványok idején működtek ideiglenes járványkórházak, amelyek azonban a kór elmúltával megszűntek. A városi elöljáróság 1837-től kezdte közügynek tekinteni az egészségügyet. Ezt igazolja, hogy ettől kezdve mind gyakrabban felmerült egy városi közkórház létesítésének szükségessége. 1849-ben felállítottak egy katonai és egy polgári kórházat, de ezek csak ideiglenes jelleggel működtek. Az állandó kórház megvalósítása *dr. Pollák Sándor (1828–1905)* személyéhez fűződik, akit 1869-ben választottak városi főorvossá, mely tisztségét 24 éven keresztül viselte, hosszú időre meghatározva Szentes egészségügyi ellátásának fejlődését. Kezdeményezésére a városi képviselő-testület 1872-ben határozatot hozott a *városi közkórház* felállításáról. A munkálatokat felgyorsította az 1873 májusában kiütött kolerajárvány, melynek megfékezése szintén Pollák doktor nevéhez fűződik. A közel ezer halott bizonyította, hogy nem szabad tovább halogatni a városi kórház megszervezését. Pollák fáradozásainak köszönhetően az új

intézmény 1873 novemberében megkezdte működését. A 10 beteg befogadására alkalmas kis kórház a mai kórház telkén állt, korábban tiszti-laknak használták. Az 1875-ben életbe léptetett kórházi szabályrendelet kimondta, hogy a városi közkórház egyedüli és kizárólagos célja a betegek gyógyítása és ápolása, vagyis a szegényügyet elválasztotta az egészségügytől.

A szerény létesítmény forgalma évről-évre növekedett: 1884-ben 72, 1888-ban 160, 1890-ben 233 beteget ápoltak. A növekvő szükségletek kielégítésére 1889-ben kibővítették a kórházat, ezáltal 6 kórterem kialakítása és 22 ágy elhelyezése vált lehetővé. 1893-ban újabb bővítés következett, melynek köszönhetően az ágyak száma 50-re szaporodott. Egyre nyilvánvalóbbá lett, hogy a város nem képes a növekvő igények terheit viselni, ezért 1895-ben felajánlotta intézményét a vármegyének. „Nevezett város közönsége hajlandónak nyilatkozott arra, hogy a tulajdonában lévő magánkórházat a vármegyének közkórházzá fejlesztése céljából átengedi” – írta a polgármester Csongrád megye alispánjának. A millenniumi hangulatban a vármegye elfogadta a felajánlást, sőt 1896-ban az új kórház terveinek elkészítését is megrendelte *Csordacsics Ferenc* nagyváradi építésznél. A tervek minisztériumi jóváhagyása a többszöri módosítások miatt éveken át húzódott. Végre 1900 őszén leérkeztek a megyéhez. A vármegyei közgyűlés október 31-én szintén jóváhagyta a terveket, s utasította az alispánt a szükséges teendők megtételére. A kórház átruházási okmányait az év, ill. évszázad utolsó napján – 1900. december 31-én éjfélkor – írták alá, így a városi kórház a századforduló pillanataiban a vármegye tulajdona lett.

Az új vármegyei kórház építésére kiírt pályázatra 19 ajánlat érkezett, amelyek elbírálására 1901. január közepén került sor. A legkedvezőbb ajánlatot *Lábos Gyula* és *Zárics Milán* szabadkai társvállalkozók adták, akikkel az alispán megkötötte a szerződést. Az építkezés azonban nem kezdődhetett el, mivel a helyi iparosok formai okokra hivatkozva óvást emeltek a szerződés ellen. A megyei közgyűlés, majd a belügyminiszter is megerősítette az alispán által kötött szerződést, a panaszosokat pedig elutasította. A kényszerszünet miatt az építkezés csak július folyamán vehette kezdetét, ezáltal átnyúlt a következő évre. A korabeli leírás szerint a 110 évvel ezelőtt, 1902-ben elkészült eklektikus stílusú főépület: „Emeletes, főtengelye észak-déli irányú. Mindkét végén egy-egy szárnyépület van, középen lépcsőház. Nagyjából négy egyenlő részre oszlik, minden résznek megvan a maga fürdőszobája, klozetje és a többi résztől szelfogó ajtóval van elkülönítve. A déli szárnyban van külön lépcsőházzal 8 ágyas elkülönítő osztály a kórházban előforduló ragályos betegek részére. A földszinten műtőhelyiség, északra néző ablakkal. Minden helyiségben Meidinger-rendszerű kályha. A padozat hajópadló, ajtók, ablakok barnára festve. A főépület északi szárnya alatt mosókonyha van. A főbejárat a Kurcaparti utcára (ma Sima Ferenc u.) nyílik.” A főbejárat rövid folyosóján vörös márványtáblát helyeztek el, amelyen megörökítették a főispán, az alispán, a tervező és a kivitelező vállalkozó nevét, valamint az építés dátumát. Az épület jelenleg is áll, benne működik jelenleg a sebészet, az urológia és a fül-orr-gégészet.

Néhány évvel később igényként jelentkezett a kórház kibővítése. Ebből a célból a vármegye 1909-ben megvásárolta a főépület mögötti Kurcán túli területet, mintegy 9000 négyszögölnyi (kb. 3,23 ha) kiterjedésben. A bővítést pavilon-rendszerben képzelték el. Elsőként egy tüdőszanatóriumot, egy járványkórházat és egy elmebeteg osztályt kívántak létesíteni. A tüdőbeteg és elmebeteg pavilonok 1913-ban elkészültek, de utóbb bővítésre szorultak. 1927-ben újabb pavilonok és egyéb kiszolgáló épületek létesültek, 1932-ben pedig felújították a régebbi építményeket. Ezekkel párhuzamosan parkosították a területet, japánkerttel és pagodákkal. Az előterjesztés 3. számú melléklete a Kórház 1933. évi helyszínrajzát mutatja be. A Kurcán inneni területen akkor megvolt épületek közül mára csak a főépület áll (1. számú épület), melynek mai funkciója sebészet, és az egykori gondnokság (2. számú épület), amelyben jelenleg a tüdőgondozó és a bőrgyógyászat működik. A Kurcán túli területen ábrázolt épületek ma is megtalálhatók, azonban látható, hogy a továbbiakban szükségessé vált nagyarányú fejlesztések áldozatul esett a japánkert egy része, sőt újabb területek csatolása is szükségessé vált nyugati irányban. (A kórház területe ma összesen 8,2 ha kiterjedésű.) A 4. számú melléklet a kórház garázsépületének alaprajza, melyben 2 db mentőautó

volt elhelyezhető. Akkoriban a kórház gépjárműforgalmának kiszolgálására ez is elegendő volt. Ma külön mentőállomás látja el a feladatot.

Említést érdemel, hogy a kórház területén fűrták az egyik legkorábbi termál kutat, amelynek 78°C hőmérsékletű vizét 1968-ban gyógyvíznek nyilvánították.

Nagyarányú fejlesztésekre, új gyógyászati épületszárnyak építésére került sor az 1990-es évek második felétől is. 1996-ban a kórházi ágyak száma 659, az orvosok létszáma 126, szak- és műszaki dolgozók létszáma 732.

A hidakkal szabdaltságot gyönyörű kórházi parkban látható *Kisfaludy Stróbl Zsigmond* 1959-ben felállított *Kis makrancos* című bronzöntvény szobra, amelynek eredetije 1923-ban készült, s Zalaegerszegen található. *Dr. Bugyi István (1898–1981)* sebészprofesszor, kórházigazgató emlékére tanítványai emléktáblát helyeztek el a sebészeti épület fogadószintjének falán, születésének 100. évfordulóján pedig a kórházi parkban felállították mellszobrát, *dr. Csíky László* szobrászművész alkotását. Szintén a parkban, a baleseti sebészet előtt láthatók a közelmúltban elhunyt kitűnő sebészek, *dr. Badó Zoltán (1935–1997)* és *dr. Tari Gábor (1936–2000)* bronz mellszobrai, *Lantos Gyöngyi* és *Máté István* csongrádi művészházaspár alkotásai. A Kórházi Rendelőintézet előtt áll *A medicináról* című kétalakos bronz kompozíció, *Paulikovics Iván* alkotása (1987).
(forrás: Labádi Lajos főlevéltáros A Szentesi Kórház rövid története című munkája)

Az 1990-es évek második feléig a fejlesztések nem jártak együtt nagyobb arányú parkoló építéssel. Azt sem jogszabályi előírás, sem a motorizáció mértéke nem indokolta.

A legutóbbi kórházi fejlesztések (művese állomás építése, SBO építése, majd bővítése) megkezdése előtt a Kórházba és a Rendelőintézetbe érkező betegek részére a Sima Ferenc utcán és a Kiss Zsigmond utcának a Sima Ferenc utcától a Kurca-hídig húzódó rövid szakaszán álltak rendelkezésre parkolóhelyek. A Rendelőintézet előtt, a Sima Ferenc utcán 10 db párhuzamos beállású, a túloldalban pedig a Mentőállomás közelében 6 + 8 db merőleges beállású parkoló, továbbá a volt SZTK épület földszintjén valamikor működött gyermekorvosi rendelőkhöz az épület Kiss Zsigmond utcai homlokzata előtt további 7 db szintén párhuzamos beállású parkolóhely állt rendelkezésre. A Kórházat kiszolgálta a Sima Ferenc utcában a Kórház bejárata közelében kialakított 22 db parkolóhely, és a valamivel távolabb, a Babós utcai parkolóban rendelkezésre álló 24 db gépjármű várakozó hely. Ezen felül akkoriban még a kórház területére is be lehetett hajtani gépjárművel az oda vizsgálatra érkező betegeknek és a látogatóknak is, így a rendelkezésre álló parkolóhelyek sokáig elegendőek is voltak.

A '90-es évek második felében megindult motorizáció hatása azonban hamarosan ezen a területen is jelentkezett, és összeadódva az ekkor megvalósult fejlesztésekkel a kórház környékének közlekedésére gyakorolt hatás igen erősen érzékelhetővé vált. A megnövekedett parkolási igényt nem oldották meg a kórházi fejlesztésekkel együtt megvalósult parkolóhely építések sem, hiszen azok csak az fejlesztésekkel jelentkező új igények kielégítését szolgálták, a meglévő kórházi osztályoknál jelentkező, motorizációból eredő hiány csökkentését nem.

Jelenleg a Kórház területén belül mintegy 100 db gépjármű részére található hely egyrészt kiépített parkolóhelyeken, másrészt egyéb burkolt felületeken. Amint az előterjesztéshez mellékelte fotókon (2. számú melléklet) látható, a burkolt felületeken kívül autók parkolnak az utak padkáján, a füvesített zöldfelületeken, a parkosított területeken is.

A Kórház és Rendelőintézet környékén a parkolási gond fokozottan jelentkezik a Sürgősségi Betegellátó Osztály (SBO) megépítése után. Az osztály megépítése új helyzetet teremtett a kórházat határoló utak közlekedésében, mert a parkolással kapcsolatos nehézségek ezután már a Kiss Zsigmond utcának a Kurcán túli szakaszán is megjelentek Ennek az épületnek a betegforgalma,

parkolási igénye a Kiss Zsigmond utcát terheli, fokozva és balesetveszélyessé téve annak korábban is igen nagy forgalmát. Az SBO építésekor a Kiss Zsigmond utcában 54 db merőleges beállású parkoló épült, amely az osztály bővítésével egyidejűleg további 12 db-bal gyarapodott. Mindez azonban kevésnek bizonyult. Ennek eredménye a Kiss Zsigmond utcára merőleges utcákban, elsősorban a Kurca soron tapasztalható szabálytalan, útpadkán, zöldfelületen történő parkolás, melynek következtében az útpadka és a zöldfelületek tönkremennek, az útburkolatokon pedig sárfelhordások keletkeznek.

A helyzetet súlyosbítja, hogy az egynyomú Kiss Zsigmond utcai Kurca híd megakasztja a forgalom folyamatosságát, torlódásokat okozva mindkét irányban.

A parkolási szempontjából rontotta a helyzetet az az intézkedés is, amelynek következtében a tüdőgondozó, és a bőrgyógyászat az Arany János utcai ingatlanból beköltözött a Kórház területére, a rendelőintézet melletti épületbe. (Abba az épületbe, amely a kórház legrégebbi, még meglévő épületei közé tartozik. A 3. számú mellékletként csatolt helyszínrajzon is már látható 2. számú, Gondnokság megnevezésű épületként.) Ezt az intézményátszervezést nem előzte meg, és nem is követte a szükséges parkolóhelyek biztosítása. Csökkentette viszont az igényt ezt megelőzően a gyermekorvosi rendelők elköltöztetése az épületből a Tóth József utca 28/A. szám alá.

A helyzet megoldásához szükséges felmérni és egymástól elválasztani a kórház területén belüli (kórházi személyzet) és kívüli (betegforgalom) parkolási igényt. Ennek megismerése érdekében a Műszaki Osztály felvette a kapcsolatot a kórház vezetésével. Baráth Lajos mb. főigazgató úr tájékoztatásában leírtak alapján kimondható, hogy a főigazgató úr véleménye megegyezik az előterjesztői javaslattal, amely szerint „közlekedésbiztonsági, vagyonvédelmi, levegőtisztasági és zajvédelmi megfontolásból” a Kórház belső területén látogatói parkoló bővítése nem célszerű. A helyi védettség alatt álló park szerkezetének és növényzetének megőrzése miatt nem is lehetséges.

Az 1998. január 01. óta hatályos Országos Településrendezési és Építési Követelményekről szóló 253/1997. (XII.23.) Korm. rendelet (OTÉK) előírásai alapján számított parkolóhely szükséglet a Kórház területén belül (a művese állomás szükségletét nem számítva, mert az külön bejáraton keresztül, csak az oda érkezők részére használható jelenleg) 417 ágy fekvőbeteg ellátásra számítva 105 db, amelyből rendelkezésre áll 83 db kiépített parkoló. A távlati tervekben szereplő műtői blokk megépítésével együtt tervezett 19 db várakozó hellyel az igények várhatóan megfelelő szinten kielégíthetők majd a kórházi személyzet részére. Az 1. számú mellékletként csatolt térképen rajzoltuk fel a műtőblokk építéséhez tervezett parkolókat. Első változatként a Sima Ferenc utca felől megközelíthető 19 férőhelyes parkoló terve (jele P19) készült el, azonban ennek megvalósításához le kellene bontani mind a jelenleg használaton kívüli sterilizáló épületet, mind a kórház telkén, de magántulajdonban lévő, virágboltot és optikai szaküzletet tartalmazó épületet. Ez az elgondolás csak szükség esetén és legfeljebb hosszabb távon valósítható meg. Ha annál az elképzelésnél maradunk, hogy a kórház kerítésén belül csak a dolgozói igények kielégítésére épüljön parkoló, akkor lényegesen kedvezőbb az az elképzelés, hogy a műtőblokkhoz épülő parkoló a műtőblokk közelében (a faház megjelölésű épület mellett, az ott már megkezdett parkoló bővítéseként) épüljön meg. Ez a parkoló a Vérellátó állomás melletti új kórházi bejáraton keresztül egyszerűen megközelíthető anélkül, hogy az egész parkon keresztül kellene hajtani. Ezt a változatot is felrajzoltuk a térképre, jele P22. Meg kell azonban jegyezni, hogy a dolgozói közlekedési szokások felmérése nem történt meg. Mint azt főigazgató úr levelében kifejtette, azért nem tartotta azt szükségesnek, és azért nem is végeztette el, mert az állandóan változik az időjárás, az évszakok és a dolgozók személyének változásával. Így csak becsülhető, hogy a fenti parkoló-építéssel a dolgozói igények megfelelő szinten kielégíthetők lesznek majd.

1620 m² járó beteg ellátási felület után 162 db, a kereskedelmi egységek után 18 db, összesen 180 db az OTÉK szerint számított gépjármű várakozóhely igény, amely jellemzően a kórház területén kívül keletkezik. Ezzel szemben jelenleg rendelkezésre áll a Kiss Zsigmond utcán a

Kurcán túl 66 db (melyből 12 db a Vérellátó Állomás előtt még nincs megnyitva a közforgalom számára) és 7 db a Rendelőintézet Kiss Zsigmond utcai homlokzata előtt, valamint további 46 db a Sima Ferenc utcán és 24 db a Babós utcai parkolóban. Jelenleg a kórház területén kívül összesen 143 db parkolóhely áll rendelkezésre az OTÉK szerint számított 180 db-bal szemben. A hiány 37 db, ami a számított igény 20 %-a. A tapasztalat azonban még ennél is rosszabb. Ennek oka többérett:

- Egyrészt a Kórház területén belül a kórházi dolgozók részére hiányzó parkolók helyett a közterületi parkolókat is igénybe kénytelenek venni azok a dolgozók, akik nem akarnak a zöldfelületeket rongálva, szabálytalanul parkolni a kórház kerítésén belül.
- Másrészt a járóbeteg ellátás, különösen a Rendelőintézet részére szükséges parkolóhelyek több, mint fele olyan messze van a Rendelőintézettől, hogy azokat az oda érkezők nem veszik igénybe. (A Rendelőintézet és a Babós utcai parkoló között kb. 300-350 méter a távolság).
- Emiatt a Rendelőintézethez érkezők is inkább a Kiss Zsigmond utcán, az SBO-hoz épült parkolóhelyeket próbálják igénybe venni,
- ami viszont az SBO-hoz érkezőket akadályozza meg abban, hogy megfelelő közelségben parkolhassanak, így a környező, közeli utcákban az útpadkán állnak meg.
- Rontja a helyzetet az is, hogy a kórházhoz és a rendelőintézethez kiépített parkolókat a nem a Kórház területén lévő kereskedelmi, szolgáltató létesítményekhez érkezők és a környező lakóingatlanokban lakók, oda érkezők is igénybe veszik.
- Mivel a kórház és a rendelőintézet is területi ellátású intézmény, ahová a szentesi lakosságon kívül vidékiek is érkeznek, akik gyakran nem rendelkeznek helyismerettel, nem elég kihasznált a Babós utcai parkoló. Hiányzik a tájékoztató tábla, ami az itt rendelkezésre álló parkolási lehetőségre hívja fel a figyelmet.

Mindez azt indukálja, hogy a tényleges igény nagy valószínűséggel a jelenleg hatályos előírások szerint számított igénynél is nagyobb. Meg kell tehát vizsgálni, hogy a közterületeken, a közutak mentén hogyan biztosítható újabb parkolók építéséhez terület.

Ez a vizsgálat azonban nem választható el a Kiss Zsigmond utca egyre sürgetőbb szélesítésétől, és a Kiss Zsigmond utcai Kurca-híd problémájának mára már szintén égetővé váló megoldásától. A Kiss Zsigmond utca a városba bevezető utak egyik legrégebbike. A rajta épült híd biztosította sokáig egyedüli lehetőségként a Kurca két oldalának járművel is járható megközelítési lehetőségét. Már akkor is híd állt itt, amikor a Csongrádi út felől még csak gyalogos kis fahídon lehetett bejutni a városba. Valószínűleg ez lehetett az egyik oka annak, hogy a kórház helyét miért is jelölték ki itt elődeink.

A Kiss Zsigmond utca ma is betölti ezt a szerepét, Csongrád felől ezen az úton közelíthető meg a város és a Kórház is. Forgalma igen jelentős, ezért már a jelenlegi rendezési terv előtt hatályban lévő rendezési terv is szükségesnek tartotta az út szélesítését. Ezt figyelembe véve lettek kialakítva az SBO megépítésekor létesített parkolóhelyek is. A Képviselő-testület elé ezzel az anyaggal együtt kerül a város közlekedési hálózatának helyzetével és fejlesztésének lehetőségeivel foglalkozó előterjesztés is, ami szintén foglalkozik a Kiss Zsigmond utcával, mint a város egyik lehetséges fő közlekedési tengelyével. Az utca szélesítésével egyidejűleg meg kell majd vizsgálni a Kiss Zsigmond utca – Sima Ferenc utca – Batthyány utcai csomópont helyzetét a Kurca híd szélesítésével, újjáépítésével együtt. Ekkor lehet vizsgálat tárgya egyebek mellett az is, hogy lehetséges-e és milyen módon újabb parkolókat kialakítani a Kiss Zsigmond utcán.

Addig azonban, amíg ez a lehetőség előáll, keresni kell más megoldást a Rendelőintézet gondjainak enyhítésére, mert ezzel remélhetően az SBO gondjai is enyhülhetnek.

Megvizsgáltuk, hogy a Sima Ferenc utcán van-e lehetőség újabb parkolók kialakítására. Azt találtuk, hogy az 1. számú mellékletként mellékelte térkép szerint a Mentőállomás előtt, a jelenlegi elég rendezetlen állapotú kerékpártároló helyén 3 + 3, összesen 6 db merőleges beállású parkoló

kialakítására van lehetőség. Ehhez azonban át kell telepíteni a kerékpártárolókat a rendelő oldalába. Meglátásunk szerint a rendelő bejárata mellett mindkét oldalon elegendő hely áll rendelkezésre ahhoz, hogy ott kulturált módon kialakítható az új kerékpártároló. A környezet megfelelő kialakítása, rendezése az épület melletti kétalakos bronz kompozíció megjelenésén sem ront. A kerékpártárolók áthelyezése, a megfelelő térkőburkolat megépítésével, és a 6 állásos, aszfaltburkolatú parkoló kialakítása előzetes becslés szerint kb. 2.000 eFt forrás biztosítását igényli.

További lehetőséget kínál a sebészeti épület előtti párhuzamos beállású parkolók átépítése merőleges, vagy 45^o-os beállásúvá. Gondot az jelenthet, hogy a párhuzamos parkolók és a járda közötti zóldsávban húzódik a Kórház távfűtővezetéke, illetve az annak helyt adó közműsatorna. A kórház műszaki vezetőjétől, Kávási Mihály úrtól származó értesülés szerint tervezés alatt áll a kórház energetikai rendszerének felújítása, amelyre a fenntartó pályázatot is nyert. Ennek során a tárgyi távfűtővezeték szakasz várhatóan áthelyezésre kerül a közterületről a kórház kerítésén belülré. Ha azonban a Képviselő-testület döntése szerint a parkoló építés megelőzné a vezetékszakasz áthelyezését, akkor is van lehetőség a parkolók megépítésére. Az ezen a szakaszon jelenleg 7,80 méter széles úttest csökkentésével megfelelő terület biztosítható a parkolók részére a vezetékszakasz érintése nélkül is. Ez esetben a 45^o-os beállású parkolók kialakítása megfelelő helyet biztosíthat a fásítás részére is.

További lehetőséget kínál merőleges parkolók kialakítására a Kórház főbejáratától délre a használaton kívüli volt sterilizáló épület melletti bejáratig terjedő füvesített terület. A fák között nyolc parkoló alakítható ki, és a bejáraton túl további öt db. A 13 db betonrácskő burkolatos parkoló megépítésének költsége kb. 1.500 eFt-ot, míg a párhuzamos parkolók átépítése merőlegessé kb. 1.240 eFt-ot igényel.

Ezeknek a lehetőségeknek a kihasználásával a rendelőintézet és a kórházi főbejárat között kb. 30 db parkolót lehet kialakítani a jelenlegi 10 db-bal szemben.

Tekintettel arra, hogy a feladat nem szerepel a Képviselő-testület által jóváhagyott 2011. évi költségvetésben, javaslom, hogy a tervezési munkákra és az engedélyeztetés költségeire biztosítson fedezetet a Képviselő-testület ebben az évben, amelyek alapján a következő években megvalósítható lesz a parkoló bővítés a Rendelőintézet közelében, a Sima ferenc utcán.

Kérem, hogy az előterjesztést szíveskedjenek megtárgyalni, és a határozati javaslatot elfogadni.

...../2011. (V.20.)

Tárgy: A város közlekedési hálózatának helyzete, fejlesztésének lehetőségei, és a parkolási rendszer felülvizsgálata. II.rész.

Kórház és Rendelőintézet környékének parkolási helyzete és fejlesztési lehetőségei

HATÁROZATI JAVASLAT

Szentes Város Önkormányzata Képviselő-testülete megtárgyalta a Kórház és Rendelőintézet környékének parkolási helyzete és fejlesztési lehetőségei tárgyú előterjesztést, és az alábbi határozatot hozta:

1./ A Képviselő-testület egyetért azzal, hogy a Dr. Bugyi István Kórház körüli parkolási gondokat a közlekedés biztonságának növelése érdekében meg kell oldani

2./ Egyetért azzal, hogy a parkolási gondok megoldása során célszerű egymástól elválasztani a kórház területén belüli (kórházi személyzet) és kívüli (betegforgalom) parkolási igényét.

3./ A Rendelőintézet körüli parkolási gondok enyhítésére szükségesnek tartja a Sima Ferenc utcán új parkolóhelyek kiépítését, a meglévők átalakítását, a kerékpártárolók áthelyezését. Ennek érdekében 500 eFt fedezetet biztosít tervezési és engedélyezési költségekre, melyet a következő költségvetési-rendelet módosításakor figyelembe vesz. Felkéri a Műszaki Osztályt, hogy a tervezési munkák előkészítését kezdje meg, és a forrás biztosításának függvényében bonyolítsa le.

Határidő: következő rendeletmódosítás időpontja, illetve 2011. november 30.

Felelős: Műszaki Osztály, Közgazdasági Osztály

. Határidő: 2011. november 30.

4./ A Képviselő-testület felkéri a Városrendezési-, fejlesztési és Környezetvédelmi Bizottságot, hogy a tervezési munkákat kísérje figyelemmel.

Határidő: folyamatos

Felelős: Műszaki Osztály

5./ A Képviselő-testület a feladatot a következő évek költségvetéseiben a lehetőségeihez képest figyelembe veszi.

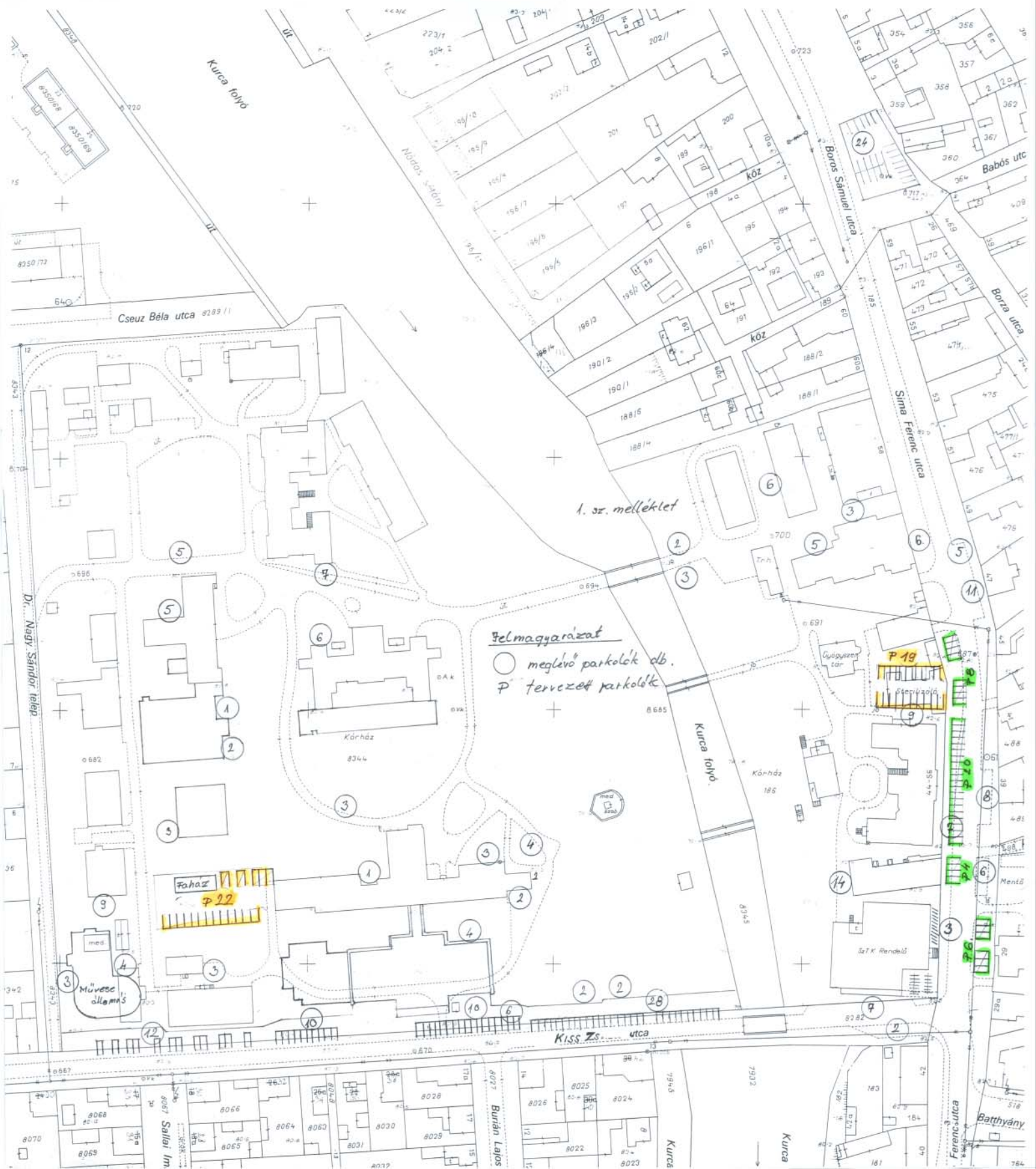
Határidő: 2011. november (konceptió készítés ideje)

Felelős: Műszaki Osztály

Szentes, 2011. május 8.

Dr. Sztantics Csaba jegyző
megbízásából:

Czirok Jánosné
osztályvezető



1. sz. melléklet

Felmagyarítás
 ○ meglévő parkolók db.
 P tervezett parkolók

Faház
 P 22

Körház
 8344

P 19
 Körház

Művész
 állomás

Burban Lajos

Batthyány

asszony asszony

Cseuz Béla utca 8289/1

Dr. Nagy Sándor tételep

Kiss Zs. utca

Kurca folyó

Kurca folyó

Kurca

Boros Sándor utca

Sima Ferenc utca

Babós utca

Borza utca

Ferenc utca

8250/77

64C

656

682

9

8068

8069

8066

8064

8062

8060

8058

8056

8054

8052

8050

8048

8046

8044

8042

8040

8038

8036

8034

8032

8030

8028

8026

8024

8022

8020

8018

8016

8014

8012

8070

8068

8066

8064

8062

8060

8058

8056

8054

8052

8050

8048

8046

8044

8042

8040

8038

8036

8034

8032

8030

8028

8026

8024

8022

8020

8018

8016

8014

8012

8010

8008

8006

8098

8096

8094

8092

8090

8088

8086

8084

8082

8080

8078

8076

8074

8072

8070

8068

8066

8064

8062

8060

8058

8056

8054

8052

8050

8048

8046

8044

8042

8040

8038

8036

8034

8088

8086

8084

8082

8080

8078

8076

8074

8072

8070

8068

8066

8064

8062

8060

8058

8056

8054

8052

8050

8048

8046

8044

8042

8040

8038

8036

8034

8032

8030

8028

8026

8024

8098

8096

8094

8092

8090

8088

8086

8084

8082

8080

8078

8076

8074

8072

8070

8068

8066

8064

8062

8060

8058

8056

8054

8052

8050

8048

8046

8044

8042

8040

8038

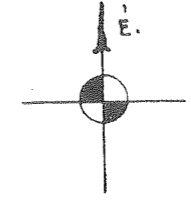
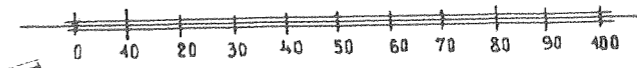
8036

8034

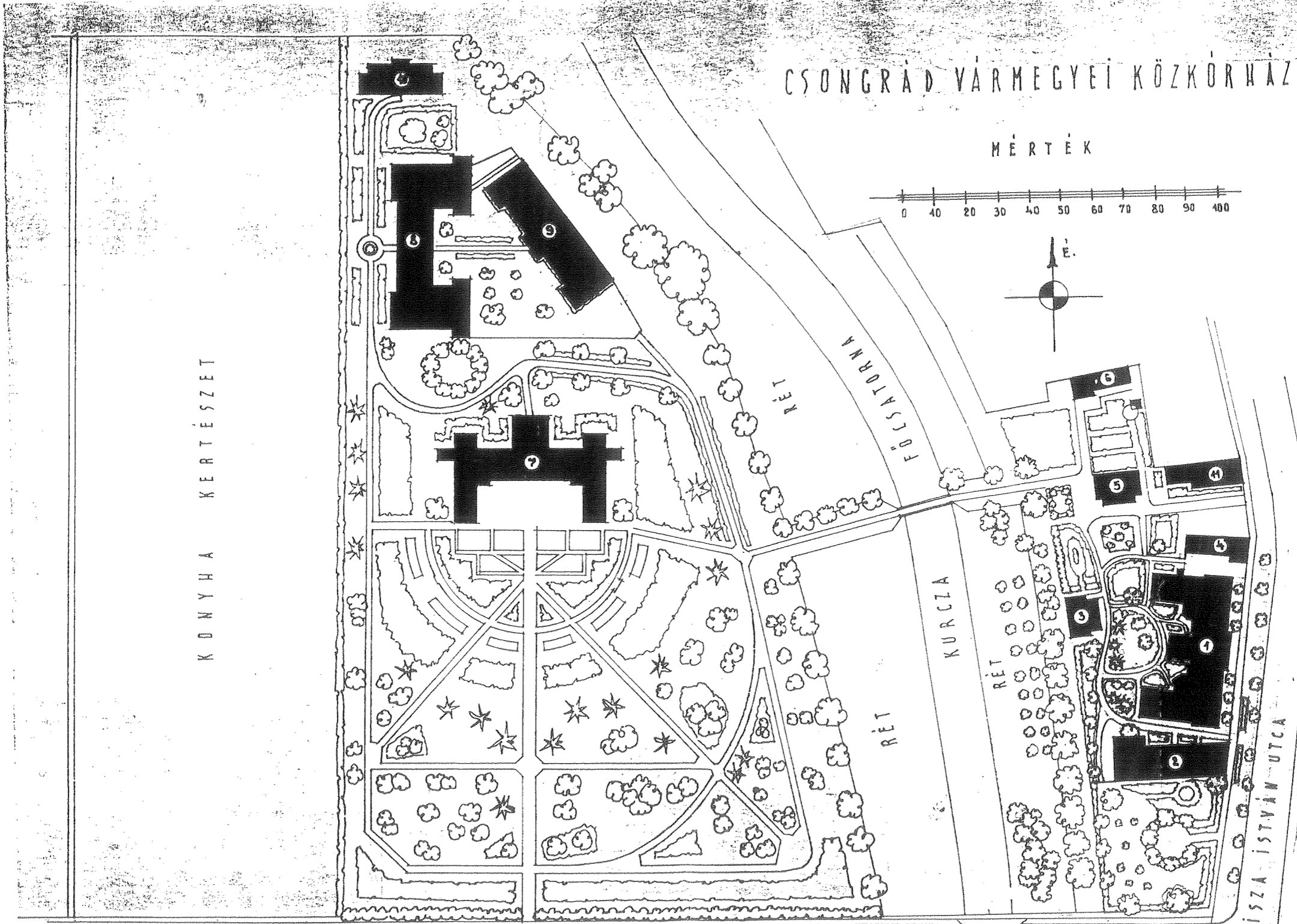


CSONGRÁD VÁRMEGYEI KÖZKÖRHÁZ HELYSZÍNRAJZA

MÉRTÉK



- 1 FŐÉPÜLET SEBÉSZLET, SZÜLŐSZET
- 2 GONDNOKSÁG
- 3 APÁCALAK
- 4 KONYHA
- 5 KÁPOLNA
- 6 GARÁGE
- 7 BEL-ÉS TÜDŐBETEGEK
- 8 BEL-ÉS IDEGOSZTÁLY
- 9 ZÁRT ELMEOSZTÁLY
- 10 PROSEKTURA
- 11 RAKTÁR



KONYHA KERTÉSZET

KISS ZSIGMOND UTCA

KURCIA

FŐJÁRMA

RÉT

GRÓF TISZA ISTVÁN UTCA

Szenten

No. 1

LD

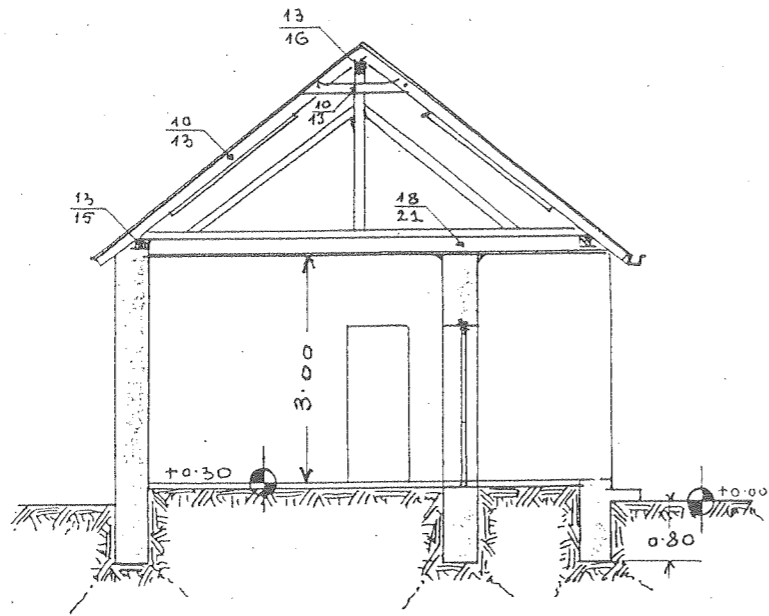
SZENTES 1933 SZEPT.

ANTAL ENDRE ÉPÍTÉSZMÉRNÖK

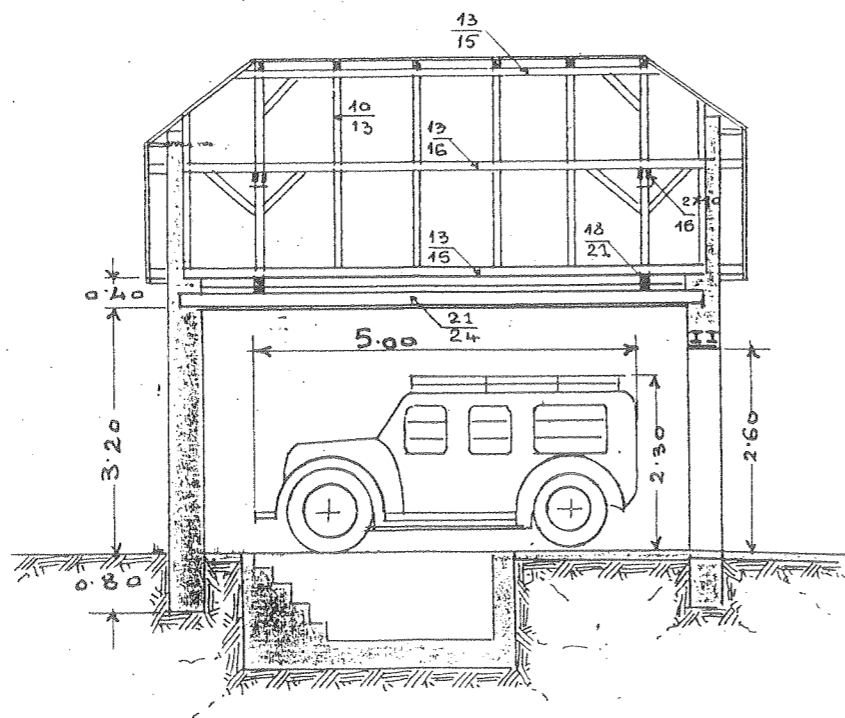
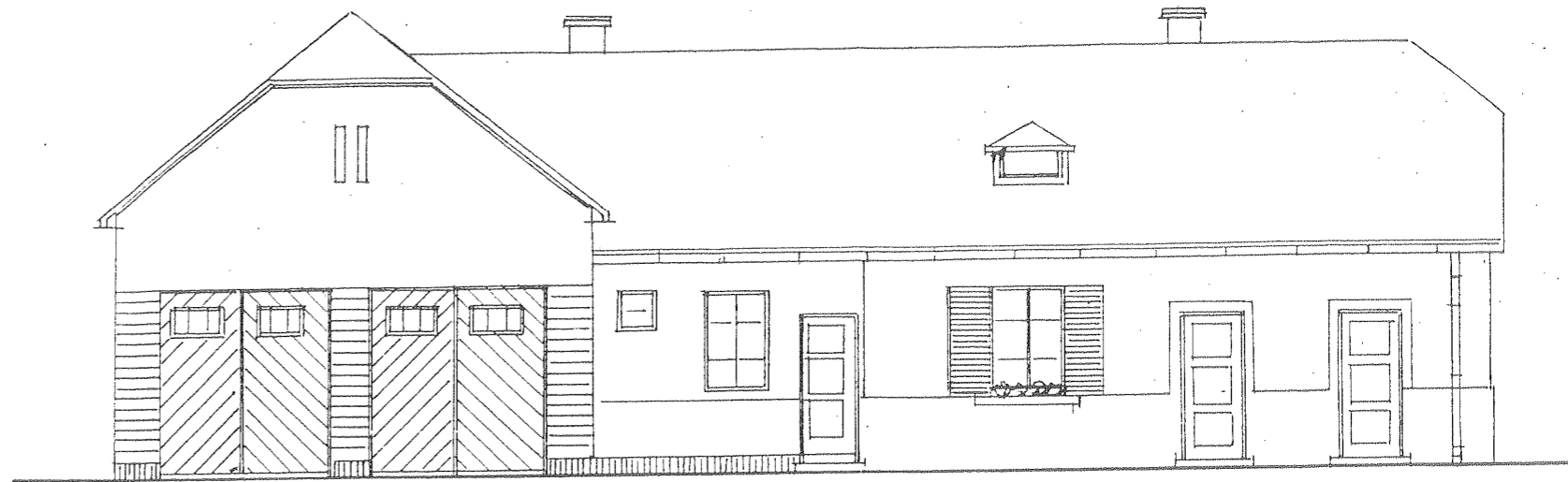
Csongrád vármegyei közkorháznál épült autógarage és fertőtlenítő terem.

4. sz. melléklet

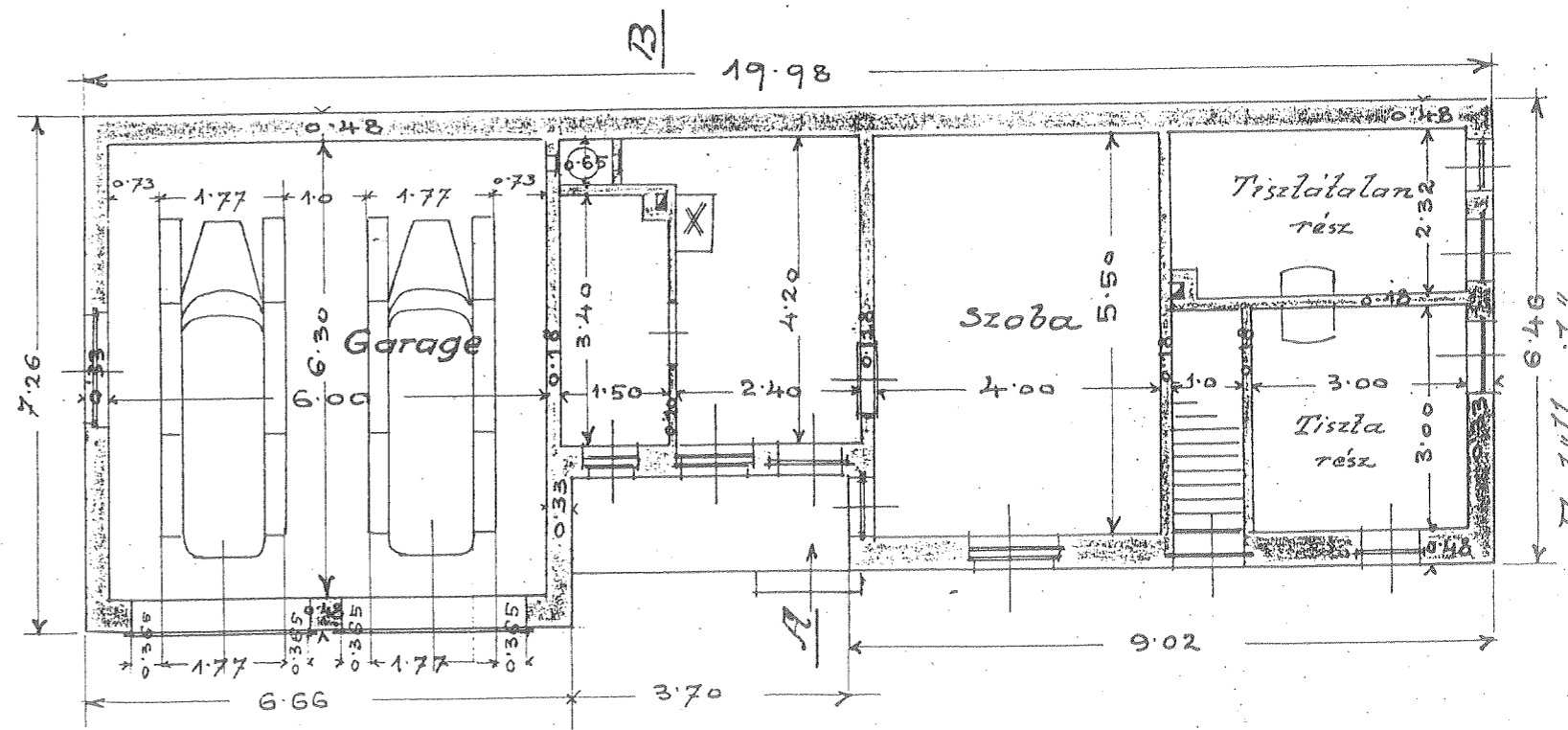
Építék - 1:100.



A-B. metszet.



Metszet a garagen át.



Szentesi m. kir. államépítészeti hivatali kirendelttől
a hivatal főnöke h.

kir. főmérnök.

Tervezte: